

# MINISTERSTWO ROLNICTWA I ROZWOJU WSI

DEPARTAMENT RYNKÓW ROLNYCH

## ZINTEGROWANY SYSTEM ROLNICZEJ INFORMACJI RYNKOWEJ - (ZSRIR)

(podstawa prawna: ustawa o rolniczych badaniach rynkowych z dnia 30 marca 2001 r.)

WYDZIAŁ INFORMACJI RYNKOWEJ



# RYNEK ZBÓŻ



NR 46/2021

26 listopada 2021r.

### NOTOWANIA Z OKRESU: 15 – 21 listopada 2021 r. (46 tydz.)

#### **1. Średnie ceny netto (bez VAT) w wybranych przedsiębiorstwach prowadzących: ZAKUPY ZBÓŻ**

Daty podane w tabeli oznaczają ostatni dzień analizowanego tygodnia (poniedziałek - niedziela).

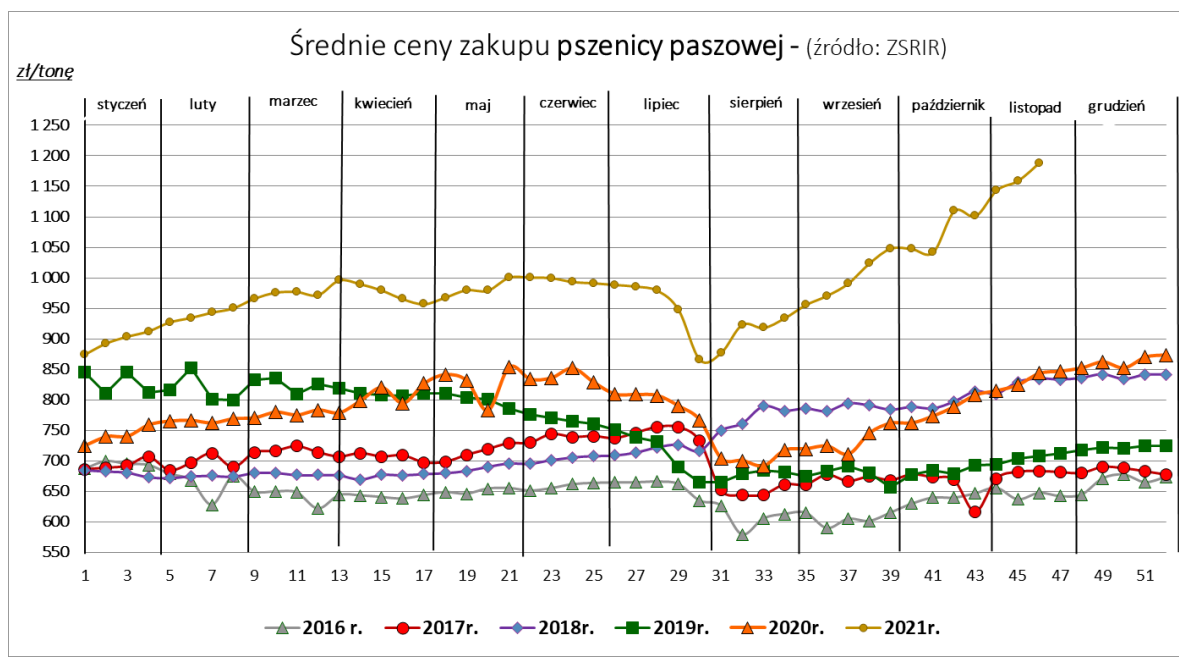
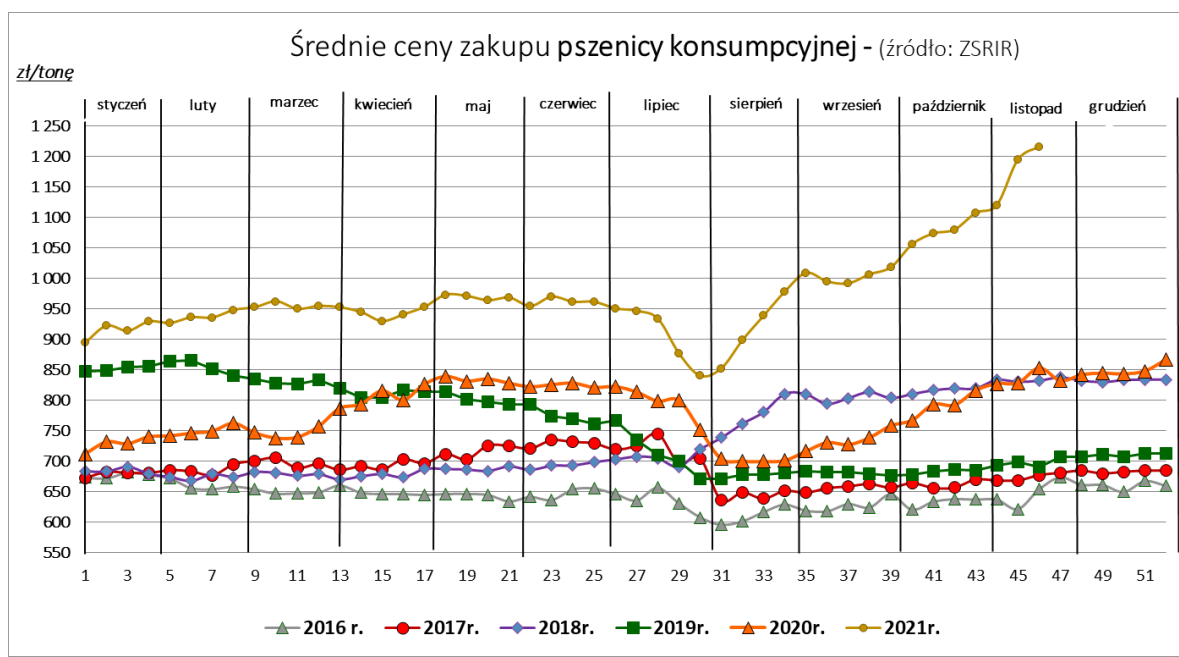
TOWAR	Rodzaj ZIARNA	POLSKA				
		Cena [zł/tona]		Tygodn. zmiana ceny [%]	Strukt. obrot. [%]	
		21.11.2021	14.11.2021		21.11.2021	14.11.2021
Pszenica	konsumpcyjne	1215	1195	1,7	22,0	27,5
	paszowe	1189	1159	2,5	13,6	15,7
Żyto	konsumpcyjne	1017	941	8,1	2,5	2,8
	paszowe	957	947	1,1	0,9	1,0
Jęczmień	konsumpcyjne	991	929	6,6	0,1	0,1
	paszowe	965	987	-2,2	2,4	1,8
	browarniane	1079	1064	1,4	1,4	0,9
Kukurydza	pasz. "mokra"	662	651	1,7	17,4	24,1
	paszowe	1006	984	2,2	31,9	20,3
Owies	konsumpcyjne	941	889	5,9	0,4	0,3
	paszowe	786	723	8,8	0,2	0,3
Pszonżyto	paszowe	1076	1009	6,6	7,2	5,4
<b>Ogółem</b>					<b>100,0</b>	<b>100,0</b>

TOWAR	Rodzaj ZIARNA EKOLOGICZNEGO	POLSKA		
		Cena [zł/tona]		Zmiana ceny [%]
		październik	wrzesień	
Pszenica	konsumpcyjne	1566	nld	--
Żyto	konsumpcyjne	934	841	11,1

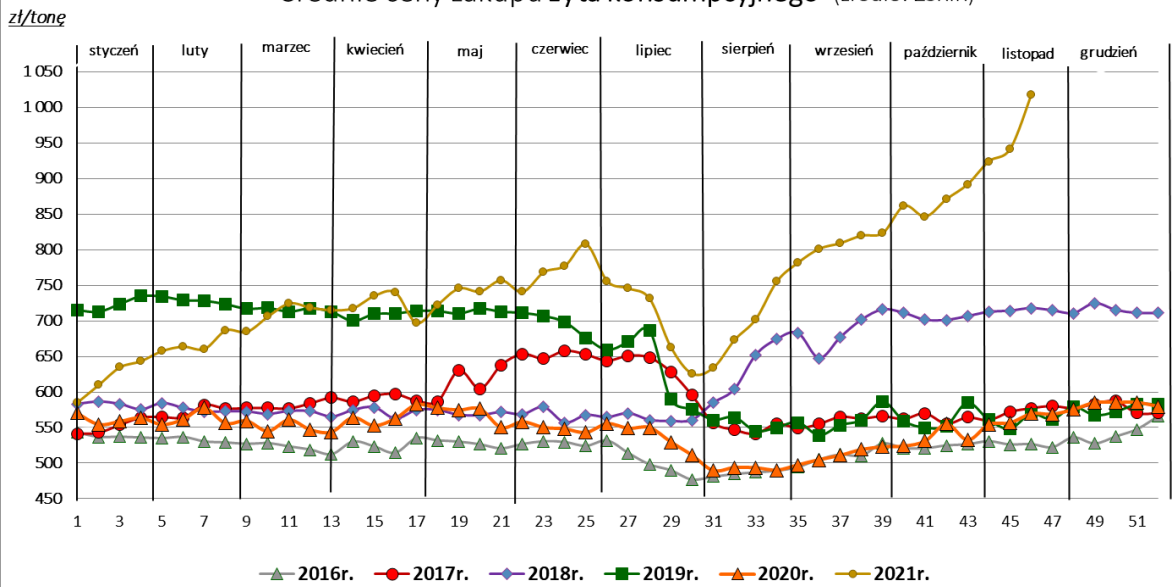
Wykorzystanie możliwe wyłącznie z dokładnym podaniem źródła.

TOWAR	Rodzaj ZIARNA	MAKROREGION								
		Centralno-Wschodni			Południowy			Północno-Zachodni		
		Cena [zł/tona]		Tygodn. zmiana ceny [%]	Cena [zł/tona]		Tygodn. zmiana ceny [%]	Cena [zł/tona]		Tygodn. zmiana ceny [%]
		21.11.2021	14.11.2021		21.11.2021	14.11.2021		21.11.2021	14.11.2021	
Pszenica	konsumpcyjne	1190	1141	4,3	1229	1214	1,2	1203	1181	1,9
	paszowe	1181	1108	6,7	1234	1221	1,1	1185	1178	0,6
Żyto	konsumpcyjne	1042	944	10,3	874	886	-1,4	1042	957	8,8
	paszowe	931	nld	--	nld	nld	--	962	946	1,7
Jęczmień	konsumpcyjne	--	--	--	--	--	--	991	nld	--
	paszowe	1000	977	2,4	921	nld	--	956	993	-3,7
	browarniane	nld	nld	--	--	--	--	1093	1066	2,5
Kukurydza	pasz. "mokra"	650	648	0,2	680	666	2,0	670	647	3,5
	paszowe	1018	945	7,7	963	961	0,1	1018	1028	-1,0
Owies	konsumpcyjne	nld	--	--	nld	--	--	940	889	5,8
	paszowe	810	718	12,9	nld	nld	--	742	nld	--
Pszenżyto	paszowe	1037	1003	3,4	1070	1042	2,7	1093	1008	8,4

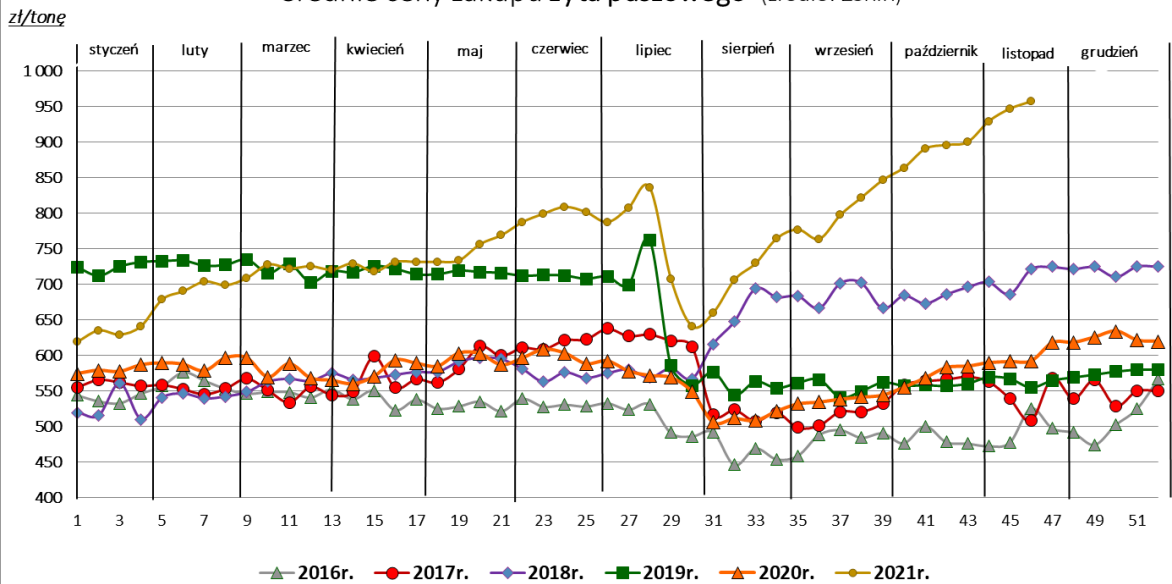
*nld* - niewystarczająca liczba danych do prezentacji.



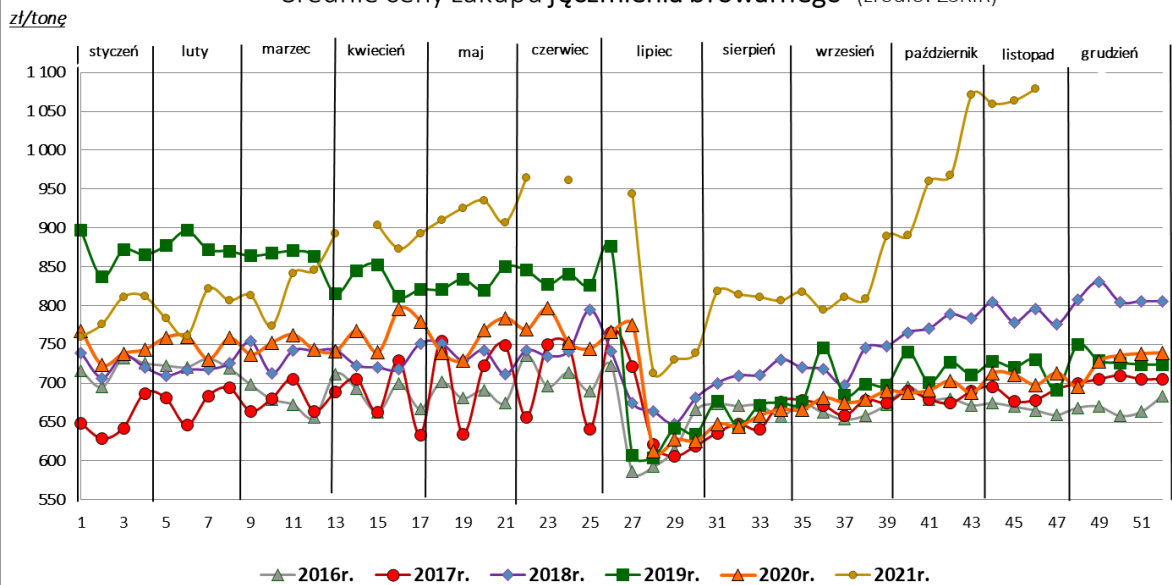
### Średnie ceny zakupu żyta konsumpcyjnego- (źródło: ZSRIR)



### Średnie ceny zakupu żyta paszowego- (źródło: ZSRIR)

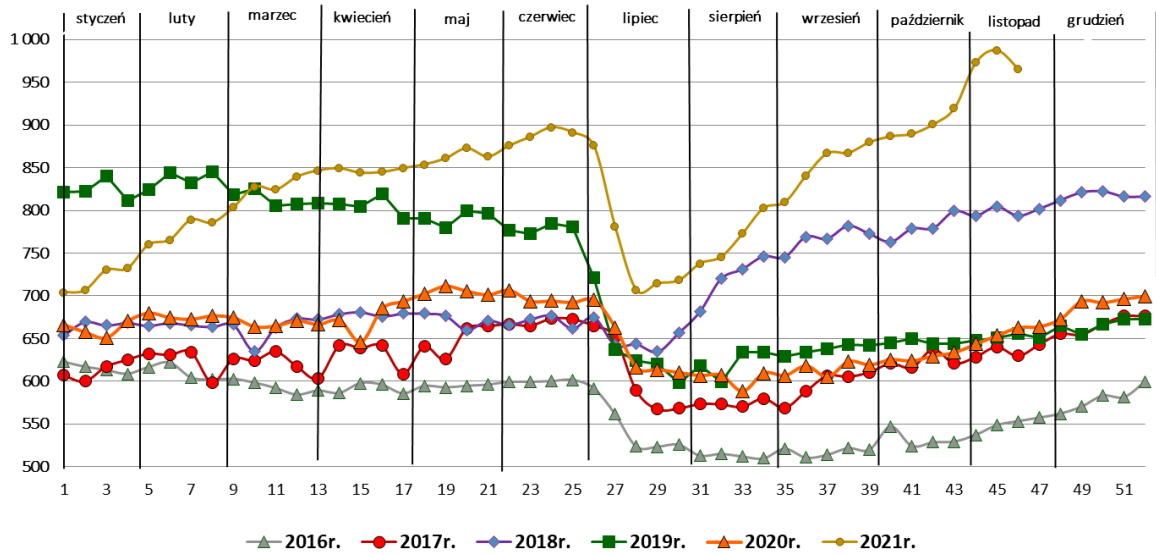


### Średnie ceny zakupu jęczmienia browarnego- (źródło: ZSRIR)



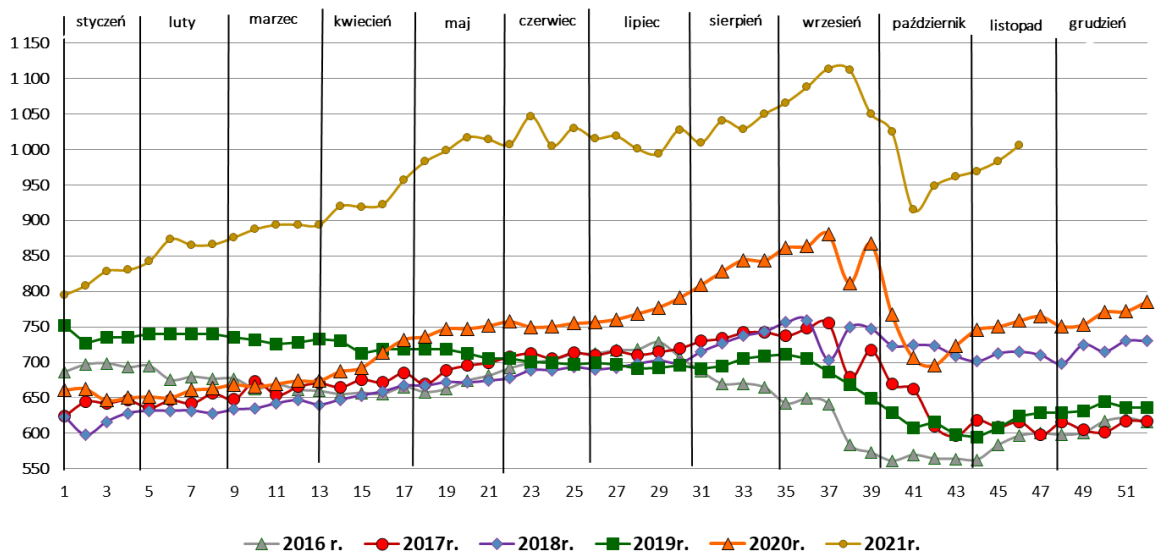
### Średnie ceny zakupu jęczmienia paszowego- (źródło: ZSRIR)

zł/tonę



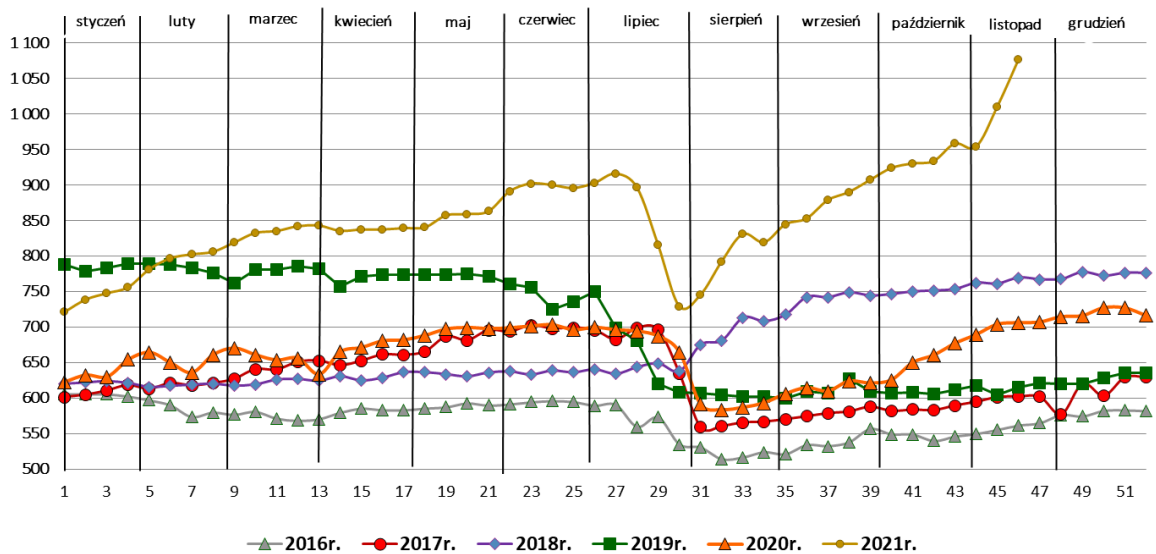
### Średnie ceny zakupu kukurydzy- (źródło: ZSRIR)

zł/tonę



### Średnie ceny zakupu pszenżyta- (źródło: ZSRIR)

zł/tonę



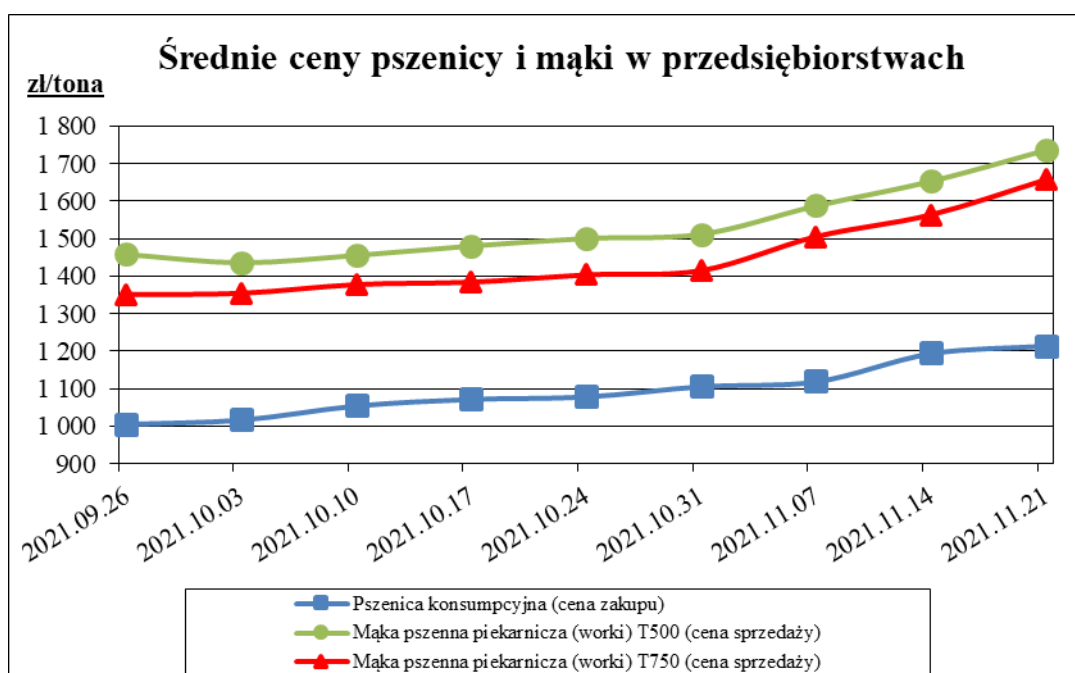
## 2. Średnie ceny netto (bez VAT) w wybranych przedsiębiorstwach prowadzących: SPRZEDAŻ MAKI

Daty podane w tabeli oznaczają *ostatni dzień* analizowanego tygodnia (poniedziałek - niedziela).

(najważniejsze typy i rodzaje mąk)

MAKA	TYP MAKI	POLSKA				
		Cena [zł/tona]	Cena [zł/tona]	Tygodn. zmiana ceny [%]	Strukt. obrot. [%]	Strukt. obrot. [%]
		21.11.2021	14.11.2021		21.11.2021	14.11.2021
<b>PSZENNA</b> detaliczna (1kg) wg rodzaju:						
<b>tortowa</b>	<b>450</b>	1 784	1 756	1,5	55,0	67,9
<b>wrocławska</b>	<b>500</b>	1 925	1 887	2,0	16,2	13,9
<b>poznańska</b>	<b>500</b>	2 090	1 962	6,5	8,6	7,4
<b>krupczatka</b>	<b>450/500</b>	2 242	2 305	-2,7	0,7	0,7
<b>luksusowa</b>	<b>550</b>	2 263	2 231	1,5	19,6	10,2
	<b>Ogółem</b>	-	-	-	<b>100,0</b>	<b>100,0</b>
<b>PSZENNA</b> detaliczna (paczkowana 1kg)	<b>450</b>	1 971	1 881	4,8	8,9	7,8
	<b>500</b>	2 132	2 089	2,1	3,6	2,7
	<b>550</b>	2 293	2 191	4,6	1,8	0,8
	<b>650</b>	1 605	1 646	-2,5	1,0	1,2
	<b>Ogółem</b>	-	-	-	<b>15,3</b>	<b>12,5</b>
<b>PSZENNA</b> piekarnicza (w workach)	<b>450</b>	1 755	1 693	3,7	0,9	1,2
	<b>500</b>	1 736	1 653	5,0	11,8	11,6
	<b>550</b>	1 729	1 662	4,0	3,9	4,3
	<b>650</b>	1 633	1 578	3,5	1,9	1,7
	<b>750</b>	1 657	1 563	6,0	9,9	9,6
	<b>850</b>	1 588	1 558	2,0	0,4	0,6
	<b>Ogółem</b>	-	-	-	<b>28,9</b>	<b>29,0</b>
<b>PSZENNA</b> piekarnicza (luzem)	<b>450</b>	1 460	1 496	-2,4	1,5	0,7
	<b>500</b>	1 542	1 510	2,2	12,2	13,2
	<b>550</b>	1 350	1 351	-0,1	14,1	17,3
	<b>650</b>	1 387	1 393	-0,5	7,9	6,5
	<b>750</b>	1 375	1 339	2,7	9,9	10,7
	<b>850</b>	nld	nld	--	0,5	0,1
	<b>Ogółem</b>	-	-	-	<b>46,1</b>	<b>48,6</b>
<b>ŻYTNIA</b> piekarnicza (w workach)	<b>580</b>	1 577	1 415	11,5	0,4	0,4
	<b>720</b>	1 441	1 416	1,8	4,3	3,6
	<b>2000</b>	1 474	1 233	19,5	0,3	0,5
	<b>Ogółem</b>	-	-	-	<b>5,1</b>	<b>4,6</b>
<b>ŻYTNIA</b> piekarnicza (luzem)	<b>580</b>	nld	nld	--	0,0	0,1
	<b>720</b>	1 316	1 295	1,6	4,3	5,3
	<b>2000</b>	1 332	nld	--	0,1	0,0
	<b>Ogółem</b>	-	-	-	<b>4,5</b>	<b>5,4</b>
			<b>Ogółem</b>		<b>100,0</b>	<b>100,0</b>

MAKA	TYP MAKI	MAKROREGION								
		Centralno-Wschodni			Południowy			Północno-Zachodni		
		Cena [zł/tona]		Tygodn. zmiana ceny [%]	Cena [zł/tona]		Tygodn. zmiana ceny [%]	Cena [zł/tona]		Tygodn. zmiana ceny [%]
		21.11.2021	14.11.2021		21.11.2021	14.11.2021		21.11.2021	14.11.2021	
<b>PSZENNA</b> detaliczna (1kg) wg rodzaju:										
tortowa	450	2 046	2 091	-2,2	1 730	1 693	2,2	1 752	1 722	1,7
wroclawska	500	1 776	1 895	-6,3	2 059	2 050	0,4	1 795	1 710	4,9
poznańska	500	2 439	2 018	20,8	2 124	2 040	4,1	1 748	1 698	3,0
krupczatka	450/500	nld	nld	--	nld	nld	--	nld	nld	--
luksusowa	550	2 379	2 301	3,4	nld	nld	--	1 769	1 714	3,2
Ogółem		-	-	-	-	-	-	-	-	-
<b>PSZENNA</b> detaliczna (paczkowana 1kg)	450	2084	2074	0,5	2024	1913	5,8	1734	1696	2,2
	500	2341	2314	1,2	2120	2108	0,5	1826	1770	3,2
	550	2379	2301	3,4	nld	nld	--	1780	1729	2,9
	650	--	--	--	nld	nld	--	nld	nld	--
	Ogółem	-	-	-	-	-	-	-	-	-
<b>PSZENNA</b> piekarnicza (w workach)	450	1728	1677	3,0	nld	1724	--	1763	1663	6,0
	500	1742	1685	3,4	1738	1631	6,5	1722	1647	4,6
	550	1964	1864	5,4	1611	1596	1,0	1528	1492	2,4
	650	1660	1576	5,3	1623	1592	2,0	1641	1531	7,2
	750	1617	1537	5,2	1685	1587	6,2	1639	1544	6,1
	850	1627	1582	2,8	nld	--	--	1381	1380	0,0
	Ogółem	-	-	-	-	-	-	-	-	-
<b>PSZENNA</b> piekarnicza (luzem)	450	nld	nld	--	1404	1475	-4,9	nld	nld	--
	500	1562	1514	3,2	1542	1566	-1,5	1459	1406	3,8
	550	1456	1419	2,6	1313	1331	-1,4	1279	1297	-1,4
	650	1227	1268	-3,2	1471	1485	-1,0	1306	nld	--
	750	1321	1313	0,6	1379	1311	5,2	1483	1433	3,5
	850	nld	nld	--	--	--	--	--	--	--
	Ogółem	-	-	-	-	-	-	-	-	-
<b>ŻYTNIA</b> piekarnicza (w workach)	580	1528	1399	9,2	1616	1384	16,8	1628	1493	9,0
	720	1457	1455	0,1	1415	1356	4,4	1445	1399	3,3
	2000	1502	1392	7,9	nld	nld	--	1449	960	51,0
	Ogółem	-	-	-	-	-	-	-	-	-
<b>ŻYTNIA</b> piekarnicza (luzem)	580	nld	nld	--	--	nld	--	--	--	--
	720	1384	1298	6,6	nld	nld	--	1345	1270	6,0
	2000	nld	nld	--	--	--	--	nld	--	--
	Ogółem	-	-	-	-	-	-	-	-	-



## 2a. Średnie ceny netto (bez VAT) zakupu mąki pszennej (ważniejszych rodzajów) płacone przez podmioty handlu detalicznego

Daty podane w tabeli oznaczają ostatni dzień analizowanego tygodnia (poniedziałek - niedziela).

MĄKA	TYP MĄKI	POLSKA		
		Cena [zł/tona]	Cena [zł/tona]	Tygodn. zmiana ceny [%]
		21.11.2021	14.11.2021	
<b>PSZENNA detaliczna (1kg) wg rodzaju:</b>				
tortowa	450	1 827	1 756	4,0
luksusowa	550	1 857	1 800	3,2
wrocławska	500	2 046	1 856	10,3

## 3. Średnie ceny netto (bez VAT) w przedsiębiorstwach prowadzących: SPRZEDAŻ OTRĄB - (na podstawie ZSRIR)

Daty podane w tabeli oznaczają ostatni dzień analizowanego tygodnia (poniedziałek - niedziela).

TOWAR	Rodzaj	POLSKA			
		Cena [zł/tona]		Tygodn. zmiana ceny [%]	Strukt. obrot. [%]
		21.11.2021	14.11.2021		21.11.2021
<b>w WORKACH</b>					
Otręby	żytnie	558	519	7,5	1,6
Otręby	pszenne	666	659	1,0	5,5
<b>LUZEM</b>					
Otręby	żytnie	592	573	3,3	9,0
Otręby	pszenne	613	599	2,3	83,8
				Ogółem	100,0

TOWAR	Rodzaj	MAKROREGION								
		Centralno-Wschodni			Południowy		Północno-Zachodni			
		Cena [zł/tona]	Tygodn. zmiana ceny [%]		Cena [zł/tona]	Tygodn. zmiana ceny [%]	Cena [zł/tona]	Tygodn. zmiana ceny [%]		
		21.11.2021	14.11.2021		21.11.2021	14.11.2021		21.11.2021	14.11.2021	
<b>w WORKACH</b>										
Otręby	żytnie	550	519	5,9	--	--	--	nld	--	--
Otręby	pszenne	677	661	2,4	nld	--	--	nld	nld	--
<b>LUZEM</b>										
Otręby	żytnie	583	569	2,4	642	nld	--	nld	nld	--
Otręby	pszenne	608	590	3,0	615	601	2,3	617	617	-0,1

*nld* - niewystarczająca liczba danych do prezentacji.

## MAKROREGIONY

<i>Nazwa makroregionu</i>	<i>Województwa wchodzące w skład makroregionu</i>
<b>centralno-wschodni</b>	lubelskie, łódzkie, mazowieckie, podlaskie, warmińsko-mazurskie.
<b>południowy</b>	dolnośląskie, małopolskie, opolskie, podkarpackie, śląskie, świętokrzyskie.
<b>północno-zachodni</b>	kujawsko-pomorskie, lubuskie, pomorskie, wielkopolskie, zachodnio-pomorskie.

### **4. Porównanie aktualnych cen netto (bez VAT) wybranych towarów w przedsiębiorstwach z cenami w analogicznym okresie roku [2020 i 2019](#).**

- (na podstawie ZSRIR)

		<i>[zł/tona]</i>				
		<b>POLSKA</b>				
TOWAR	Rodzaj TOWARU	21.11.2021	15.11.2020	2019-11-17	Zmiana ceny [%] w 2021r. w stos. do lat:	
					2020r.	2019r.
Pszenica	<i>konsumpcyjna</i>	<b>1215</b>	853	690	<b>42,5</b>	<b>76,0</b>
	<i>paszowa</i>	<b>1189</b>	843	708	<b>41,0</b>	<b>67,9</b>
Żyto	<i>konsumpcyjne</i>	<b>1017</b>	569	569	<b>78,6</b>	<b>78,8</b>
	<i>paszowe</i>	<b>957</b>	592	555	<b>61,5</b>	<b>72,5</b>
Kukurydza	<i>paszowa</i>	<b>1006</b>	759	624	<b>32,6</b>	<b>61,1</b>
Mąka pszenna detaliczna	<i>Typ 450 (paczkowana)</i>	<b>1971</b>	1472	1383	<b>33,8</b>	<b>42,5</b>
	<i>Typ 500 (paczkowana)</i>	<b>2132</b>	1924	1711	<b>10,8</b>	<b>24,6</b>
Mąka pszenna piekarnicza	<i>Typ 500 (worki)</i>	<b>1736</b>	1141	1066	<b>52,2</b>	<b>63,0</b>
	<i>Typ 750 (worki)</i>	<b>1657</b>	1039	983	<b>59,4</b>	<b>68,6</b>
Mąka żytnia piekarnicza	<i>Typ 580 (worki)</i>	<b>1577</b>	966	1034	<b>63,4</b>	<b>52,6</b>
	<i>Typ 720 (worki)</i>	<b>1441</b>	967	997	<b>49,1</b>	<b>44,6</b>

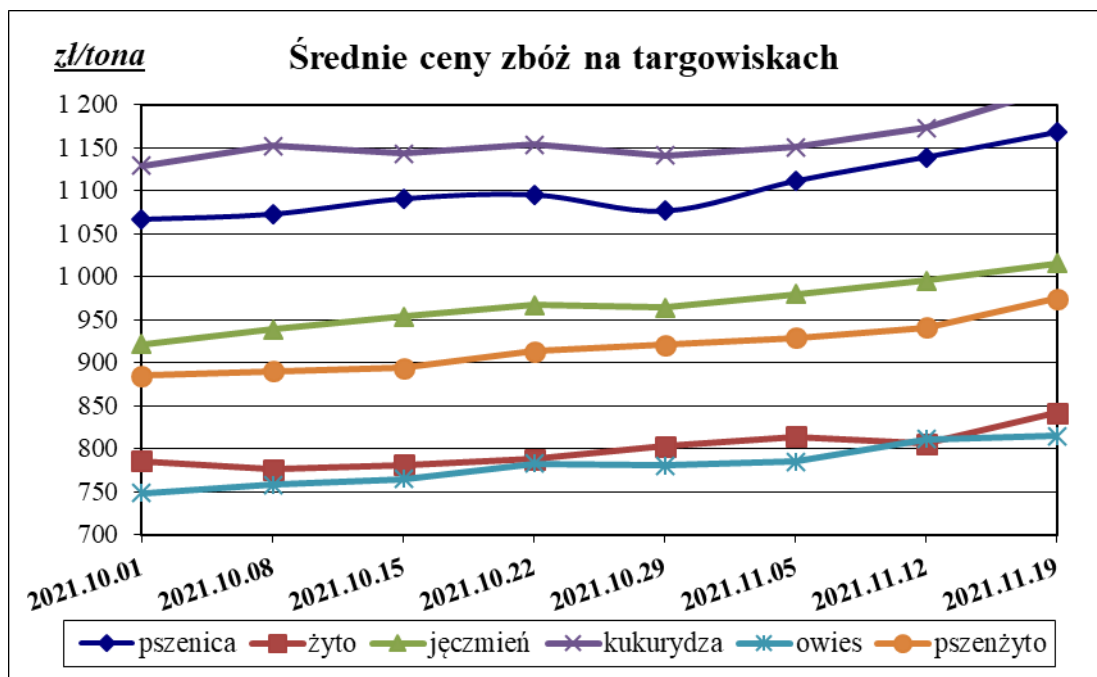


## 5. CENY ZBÓŻ NA WYBRANYCH TARGOWISKACH

Daty podane w tabeli oznaczają ostatni dzień analizowanego tygodnia (poniedziałek - piątek).

Ceny w POLSCE

	Cena [zł/tona]		Tygodniowa zmiana [%]
	19.11.2021	12.11.2021	
<b>PSZENICA</b>			
Cena min.	950	950	0,0
Cena max.	1400	1300	7,7
Cena śr.	1167	1139	2,5
<b>ŻYTO</b>			
Cena min.	600	650	-7,7
Cena max.	1200	1000	20,0
Cena śr.	841	806	4,4
<b>JĘCZMIEN</b>			
Cena min.	750	750	0,0
Cena max.	1200	1200	0,0
Cena śr.	1015	995	2,0
<b>KUKURYDZA</b>			
Cena min.	840	800	5,0
Cena max.	1500	1400	7,1
Cena śr.	1219	1173	3,9
<b>OWIES</b>			
Cena min.	575	575	0,0
Cena max.	1200	1200	0,0
Cena śr.	815	811	0,5
<b>PSZENŻYTO</b>			
Cena min.	650	650	0,0
Cena max.	1200	1100	9,1
Cena śr.	974	941	3,5



## Średnie ceny na wybranych targowiskach wg WOJEWÓDZTW

WOJEWÓDZTWO	PSZENICA			ŻYTO			JĘCZMIEN		
	Cena [zł/tona]		Tygodniowa zmiana ceny [%]	Cena [zł/tona]		Tygodniowa zmiana ceny [%]	Cena [zł/tona]		Tygodniowa zmiana ceny [%]
	19.11.2021	12.11.2021		19.11.2021	12.11.2021		19.11.2021	12.11.2021	
Kujawsko-Pomorskie	1 200	1 100	9,1	--	--	--	1 050	1 000	5,0
Lubelskie	1 163	1 100	5,7	600	800	-25,0	900	950	-5,3
Lubuskie	1 050	--	--	--	--	--	--	--	--
Łódzkie	1 258	1 150	9,4	800	850	-5,9	1 070	1 058	1,1
Małopolskie	1 147	1 113	3,0	--	--	--	1 063	1 030	3,2
Mazowieckie	1 123	1 140	-1,5	825	806	2,3	955	939	1,7
Podkarpackie	1 300	1 163	11,8	1 075	850	26,5	1 094	967	13,1
Podlaskie	1 061	1 100	-3,6	825	650	26,9	989	975	1,5
Śląskie	1 143	1 116	2,5	730	730	0,0	982	937	4,8
Świętokrzyskie	1 150	1 125	2,2	--	767	--	900	967	-6,9
Warmińsko-Mazurskie	1 250	1 200	4,2	--	--	--	--	--	--
Wielkopolskie	1 238	1 200	3,1	880	853	3,2	1 125	1 100	2,3

WOJEWÓDZTWO	KUKURYDZA			OWIES			PSZENŻYTO		
	Cena [zł/tona]		Tygodniowa zmiana ceny [%]	Cena [zł/tona]		Tygodniowa zmiana ceny [%]	Cena [zł/tona]		Tygodniowa zmiana ceny [%]
	19.11.2021	12.11.2021		19.11.2021	12.11.2021		19.11.2021	12.11.2021	
Kujawsko-Pomorskie	--	--	--	900	875	2,9	1 025	1 000	2,5
Lubelskie	1 200	--	--	738	800	-7,8	900	950	-5,3
Lubuskie	1 400	--	--	--	--	--	1 050	--	--
Łódzkie	1 325	1 267	4,6	876	880	-0,5	1 052	1 000	5,2
Małopolskie	1 290	1 300	-0,8	800	805	-0,6	950	950	0,0
Mazowieckie	1 121	1 092	2,7	761	747	1,9	920	913	0,9
Podkarpackie	1 263	1 075	17,4	905	838	8,1	1 175	1 050	11,9
Podlaskie	--	--	--	721	683	5,5	917	800	14,6
Śląskie	1 164	1 158	0,5	829	793	4,5	968	944	2,5
Świętokrzyskie	840	1 071	-21,6	750	742	1,1	900	900	0,0
Warmińsko-Mazurskie	--	--	--	900	900	0,0	1 000	900	11,1
Wielkopolskie	1 300	1 300	0,0	1 075	1 100	-2,3	1 025	975	5,1

**Uwaga!** Dane szczegółowe z poszczególnych targowisk znajdują się w pliku Excela.

### **Metodyka badań cen na TARGOWISKACH**

Notowania cen realizowane są na reprezentatywnych targowiskach w każdym województwie. Pod pojęciem targowisko rozumiany jest zorganizowany rynek lokalny, którego dominującymi uczestnikami są okoliczni producenci rolni. Prezentowane poziomy cen to ceny średnie obliczane jako średnia arytmetyczna wszystkich cen konkretnego towaru rolnego o określonych parametrach jakościowych, zanotowanych w dniu ich obserwacji na danym targowisku. Zestawienie cen dotyczy ostatniego tygodnia, natomiast na poszczególnych targowiskach badania cen dokonywane są raz w tygodniu (w zwyczajowo przyjęty dzień targowy lub w jeden z kilku dni targowych). Obroty na tych rynkach mają charakter lokalny. W przypadku zbóż: ogólna wielkość zawieranych transakcji na poszczególnych targowiskach jest bardzo zróżnicowana i kształtuje się od kilkunastu do kilkudziesięciu ton dziennie w okresach największego nasilenia handlu. Wielkość poszczególnych transakcji waha się od 100 kg do kilkunastu ton.

Notowań cen na targowiskach dokonują pracownicy Ośrodków Doradztwa Rolniczego

## 6. Handel zagraniczny produktami zbożowymi – dane wstępne<sup>1</sup>

### EKSPORT I IMPORT OGÓLEM

CN	Nazwa towaru	EKSPORT/WYWÓZ			
		Wartość [tys. EUR]		Wolumen [tony]	
		I-IX 2020r.	I-IX 2021r*.	I-IX 2020r.	I-IX 2021r*.
<b>RAZEM zboża i produkty zbożowe</b>		<b>1 166 192</b>	<b>1 382 023</b>	6 157 183	<b>6 364 542</b>
1001	Pszenica i meslin	658 933	634 694	3 349 006	2 822 384
1002	Żyto	137 439	154 193	884 164	863 796
1003	Jęczmień	40 581	75 629	248 688	387 290
1004	Owies	18 403	34 246	91 199	178 664
1005	Kukurydza (ziarna)	149 867	322 910	737 099	1 399 572
1008	Nasiona gryki, prosa i mozgi kanaryjskiej; pozostałe	133 217	132 595	760 332	626 097
1101	Mąka pszenna i żytnio-pszenna	27 752	27 755	86 695	86 739

\* - dane wstępne

CN	Nazwa towaru	IMPORT/PRZYWÓZ			
		Wartość [tys. EUR]		Wolumen [tony]	
		I-IX 2020r.	I-IX 2021r*.	I-IX 2020r.	I-IX 2021r*.
<b>RAZEM zboża i produkty zbożowe</b>		<b>326 037</b>	<b>281 548</b>	<b>1 272 614</b>	<b>866 108</b>
1001	Pszenica i meslin	123 771	95 198	689 004	454 294
1002	Żyto	3 032	6 845	7 052	34 771
1003	Jęczmień	30 246	28 738	168 194	143 392
1004	Owies	2 015	1 499	10 070	8 213
1005	Kukurydza (ziarna)	131 185	112 084	312 800	147 119
1008	Nasiona gryki, prosa i mozgi kanaryjskiej; pozostałe	7 790	14 571	20 016	31 828
1101	Mąka pszenna i żytnio-pszenna	27 997	22 613	65 479	46 491

\* - dane wstępne

CN	Nazwa towaru	SALDO	
		Wartość [tys. EUR]	
		I-IX 2020r.	I-IX 2021r*.
<b>RAZEM zboża i produkty zbożowe</b>		<b>840 155</b>	<b>1 100 475</b>
1001	Pszenica i meslin	535 162	539 497
1002	Żyto	134 407	147 348
1003	Jęczmień	10 335	46 891
1004	Owies	16 388	32 747
1005	Kukurydza (ziarna)	18 681	210 826
1008	Nasiona gryki, prosa i mozgi kanaryjskiej; pozostałe	125 427	118 024
1101	Mąka pszenna i żytnio-pszenna	-245	5 142

\* - dane wstępne

<sup>1</sup> źródło: Ministerstwo Finansów

# EKSPORT I IMPORT WEDŁUG WAŻNIEJSZYCH KRAJÓW

## EKSPORT PSZENICY z Polski - kod 1001

według ważniejszych państw

<b>EKSPORT</b>					
<b>I-IX 2020r.</b>			<b>I-IX 2021r.*</b>		
<b>Kraj</b>	<b>Wartość [tys. EUR]</b>	<b>Wolumen [tony]</b>	<b>Kraj</b>	<b>Wartość [tys. EUR]</b>	<b>Wolumen [tony]</b>
<b>OGÓLEM</b>	<b>658 933</b>	<b>3 349 006</b>	<b>OGÓLEM</b>	<b>634 694</b>	<b>2 822 384</b>
Arabia Saudyjska	216 965	1 091 118	Algieria	192 673	853 969
Republika Południowej	152 816	773 157	Arabia Saudyjska	142 858	646 795
Niemcy	87 250	467 218	Niemcy	109 716	485 854
Kuba	32 664	165 997	Maroko	80 667	353 373
Algieria	29 524	157 556	Republika Południ	34 549	160 011
Mozambik	22 973	113 968	Mozambik	22 253	101 350
Tanzania	20 508	99 960	Hiszpania	15 336	73 744
Maroko	19 303	95 163	Portugalia	12 002	47 197
Turcja	15 497	82 529	Norwegia	11 897	52 163
Nigeria	12 970	64 524	Holandia	5 106	20 761

\* - Dane wstępne

## IMPORT PSZENICY do Polski - kod 1001

według ważniejszych państw

<b>IMPORT</b>					
<b>I-IX 2020r.</b>			<b>I-IX 2021r.*</b>		
<b>Kraj</b>	<b>Wartość [tys. EUR]</b>	<b>Wolumen [tony]</b>	<b>Kraj</b>	<b>Wartość [tys. EUR]</b>	<b>Wolumen [tony]</b>
<b>OGÓLEM</b>	<b>123 771</b>	<b>689 004</b>	<b>OGÓLEM</b>	<b>95 198</b>	<b>454 294</b>
Słowacja	51 522	317 979	Słowacja	46 250	237 472
Republika Czeska	33 219	190 525	Republika Czeska	32 832	166 520
Niemcy	13 357	66 899	Francja	9 079	25 956
Dania	6 942	33 530	Niemcy	1 761	4 875
Francja	3 812	12 310	Węgry	1 101	4 436
Szwecja	3 286	16 964	Litwa	877	4 166
Finlandia	3 014	16 197	Ukraina	861	2 062
Litwa	2 355	9 216	Szwecja	846	4 002
Węgry	2 133	12 523	Dania	699	2 025
Kazachstan	1 097	3 547	Austria	324	1 015

\* - Dane wstępne

**EKSPORT JĘCZMIENIA z Polski - kod 1003**

według ważniejszych państw

<b>EKSPORT</b>					
<b>I-IX 2020r.</b>			<b>I-IX 2021r.*</b>		
<b>Kraj</b>	<b>Wartość [tys. EUR]</b>	<b>Wolumen [tony]</b>	<b>Kraj</b>	<b>Wartość [tys. EUR]</b>	<b>Wolumen [tony]</b>
<b>OGÓLEM</b>	<b>40 581</b>	<b>248 688</b>	<b>OGÓLEM</b>	<b>75 629</b>	<b>387 290</b>
Niemcy	32 609	204 594	Niemcy	55 464	290 803
Maroko	4 748	29 290	Holandia	8 897	40 239
Holandia	1 864	11 100	Algieria	7 503	44 046
Litwa	316	264	Portugalia	1 166	5 524
Słowacja	216	1 278	Litwa	735	1 662
Republika Czeska	214	1 052	Republika Czeska	482	2 063

\* - Dane wstępne

**IMPORT JĘCZMIENIA do Polski - kod 1003**

według ważniejszych państw

<b>IMPORT</b>					
<b>I-IX 2020r.</b>			<b>I-IX 2021r.*</b>		
<b>Kraj</b>	<b>Wartość [tys. EUR]</b>	<b>Wolumen [tony]</b>	<b>Kraj</b>	<b>Wartość [tys. EUR]</b>	<b>Wolumen [tony]</b>
<b>OGÓLEM</b>	<b>30 246</b>	<b>168 194</b>	<b>OGÓLEM</b>	<b>28 738</b>	<b>143 392</b>
Dania	10 787	54 598	Dania	7 592	38 153
Republika Czeska	5 114	32 043	Republika Czeska	6 736	38 319
Słowacja	4 289	32 215	Słowacja	4 920	30 569
Szwecja	3 462	17 894	Niemcy	4 105	11 928
Niemcy	3 128	13 259	Szwecja	2 412	12 260
Litwa	1 926	11 228	Litwa	1 892	8 915

\* - Dane wstępne

**EKSPORT KUKURYDZY z Polski - kod 1005**

według ważniejszych państw

<b>EKSPORT</b>					
<b>I-IX 2020r.</b>			<b>I-IX 2021r.*</b>		
<b>Kraj</b>	<b>Wartość [tys. EUR]</b>	<b>Wolumen [tony]</b>	<b>Kraj</b>	<b>Wartość [tys. EUR]</b>	<b>Wolumen [tony]</b>
<b>OGÓLEM</b>	<b>149 867</b>	<b>737 099</b>	<b>OGÓLEM</b>	<b>322 910</b>	<b>1 399 572</b>
Niemcy	119 247	641 326	Niemcy	144 029	653 830
Norwegia	4 809	27 612	Holandia	91 924	402 608
Holandia	3 532	17 642	Wielka Brytania	34 042	154 749
Francja	3 340	877	Dania	7 759	37 157
Austria	3 067	821	Irlandia	7 471	36 243
Dania	2 722	11 311	Francja	6 538	2 053
Szwecja	2 208	13 112	Republika Czeska	4 834	19 694
Wielka Brytania	1 938	5 261	Belgia	4 368	17 275
Ukraina	1 484	397	Szwecja	3 605	17 400
Węgry	1 284	2 513	Norwegia	3 351	16 263

\* - Dane wstępne

**IMPORT KUKURYDZY do Polski - kod 1005**

według ważniejszych państw

<b>IMPORT</b>					
<b>I-IX 2020r.</b>			<b>I-IX 2021r.*</b>		
<b>Kraj</b>	<b>Wartość [tys. EUR]</b>	<b>Wolumen [tony]</b>	<b>Kraj</b>	<b>Wartość [tys. EUR]</b>	<b>Wolumen [tony]</b>
<b>OGÓLEM</b>	<b>131 185</b>	<b>312 800</b>	<b>OGÓLEM</b>	<b>112 084</b>	<b>147 119</b>
Francja	40 643	14 316	Francja	38 604	14 331
Słowacja	31 273	153 816	Słowacja	21 873	65 456
Węgry	30 843	85 404	Węgry	18 907	16 658
Argentyna	6 362	23 018	Argentyna	6 980	26 651
Austria	6 353	3 683	Austria	6 734	2 117
Rumunia	4 587	4 321	Rumunia	5 510	1 704
Republika Czeska	3 800	16 047	Niemcy	4 759	3 320
Niemcy	3 476	4 539	Republika Czeska	3 055	9 137
Turcja	1 094	312	Ukraina	1 714	5 855
Holandia	687	4 184	Turcja	1 139	416

\* - Dane wstępne

**EKSPORT MAKI PSZENNEJ I PSZENNO-ŻYTNIEJ z Polski - kod 1101**

według ważniejszych państw

<b>EKSPORT</b>					
<b>I-IX 2020r.</b>			<b>I-IX 2021r.*</b>		
<b>Kraj</b>	<b>Wartość [tys. EUR]</b>	<b>Wolumen [tony]</b>	<b>Kraj</b>	<b>Wartość [tys. EUR]</b>	<b>Wolumen [tony]</b>
<b>OGÓLEM</b>	<b>27 752</b>	<b>86 695</b>	<b>OGÓLEM</b>	<b>27 755</b>	<b>86 739</b>
Niemcy	6 798	26 394	Niemcy	7 254	25 290
Litwa	5 511	19 778	Litwa	5 919	20 617
Wielka Brytania	5 398	14 781	Wielka Brytania	4 703	14 485
Holandia	3 473	9 649	Holandia	3 648	9 713
Francja	1 586	3 162	Republika Czeska	1 294	4 294
Irlandia	1 012	2 635	Dania	1 249	3 278

\* - Dane wstępne

**IMPORT MAKI PSZENNEJ I PSZENNO-ŻYTNIEJ do Polski - kod 1101**

według ważniejszych państw

<b>IMPORT</b>					
<b>I-IX 2020r.</b>			<b>I-IX 2021r.*</b>		
<b>Kraj</b>	<b>Wartość [tys. EUR]</b>	<b>Wolumen [tony]</b>	<b>Kraj</b>	<b>Wartość [tys. EUR]</b>	<b>Wolumen [tony]</b>
<b>OGÓLEM</b>	<b>27 997</b>	<b>65 479</b>	<b>OGÓLEM</b>	<b>22 613</b>	<b>46 491</b>
Niemcy	16 335	37 815	Niemcy	11 042	23 568
Włochy	3 677	6 678	Włochy	5 028	9 099
Republika Czeska	2 757	9 630	Francja	1 707	3 285
Łotwa	1 442	3 289	Łotwa	1 135	2 413
Wielka Brytania	1 157	2 572	Republika Czeska	1 082	3 346
Francja	1 099	2 156	Hiszpania	706	1 266

\* - Dane wstępne

## 6a. Handel zagraniczny produktami zbożowymi w latach 2015-2020 – dane ostateczne

### EKSPORT I IMPORT OGÓŁEM

CN	Nazwa towaru	EKSPORT/WYWÓZ					
		Wartość [tys. EUR]					
		2015	2016	2017	2018	2019	2020
<b>RAZEM zboża i produkty zbożowe</b>		<b>1 159 581</b>	<b>1 107 953</b>	<b>885 038</b>	<b>824 320</b>	<b>824 688</b>	<b>1 717 643</b>
1001	Pszenica i meslin	773 182	740 514	493 175	344 137	387 598	923 509
1002	Żyto	75 362	60 144	55 386	87 065	83 800	198 899
1003	Jęczmień	29 860	15 429	12 671	31 414	15 225	49 569
1004	Owies	18 927	15 426	15 794	26 870	18 018	28 663
1005	Kukurydza (ziarna)	127 880	163 918	202 746	220 103	220 273	285 188
1008	Nasiona gryki, prosa i mozgi kanaryjskiej; pozostałe	106 038	77 083	68 999	81 438	68 591	193 898
1101	Mąka pszenna i żytnio-pszenna	28 332	35 438	36 269	33 292	31 183	37 917

CN	Nazwa towaru	IMPORT/PRZYWÓZ					
		Wartość [tys. EUR]					
		2015	2016	2017	2018	2019	2020
<b>RAZEM zboża i produkty zbożowe</b>		<b>277 047</b>	<b>313 039</b>	<b>358 204</b>	<b>340 183</b>	<b>357 216</b>	<b>424 678</b>
1001	Pszenica i meslin	87 730	126 858	146 901	117 609	107 292	158 608
1002	Żyto	1 734	3 499	4 553	9 963	4 301	3 110
1003	Jęczmień	21 786	26 947	39 574	41 683	45 221	37 597
1004	Owies	3 371	1 031	1 032	2 195	1 450	2 242
1005	Kukurydza (ziarna)	130 404	122 588	129 201	125 546	149 085	171 735
1008	Nasiona gryki, prosa i mozgi kanaryjskiej; pozostałe	12 598	12 437	13 922	14 472	15 622	14 734
1101	Mąka pszenna i żytnio-pszenna	19 423	19 678	23 021	28 715	34 244	36 652

CN	Nazwa towaru	SALDO					
		Wartość [tys. EUR]					
		2015	2016	2017	2018	2019	2020
<b>RAZEM zboża i produkty zbożowe</b>		<b>882 534</b>	<b>794 914</b>	<b>526 834</b>	<b>484 137</b>	<b>467 472</b>	<b>1 292 965</b>
1001	Pszenica i meslin	685 452	613 656	346 274	226 528	280 306	764 901
1002	Żyto	73 628	56 645	50 832	77 102	79 498	195 789
1003	Jęczmień	8 074	-11 518	-26 903	-10 269	-29 997	11 972
1004	Owies	15 556	14 395	14 762	24 675	16 568	26 421
1005	Kukurydza (ziarna)	-2 524	41 329	73 545	94 557	71 188	113 452
1008	Nasiona gryki, prosa i mozgi kanaryjskiej; pozostałe	93 440	64 646	55 077	66 966	52 970	179 164
1101	Mąka pszenna i żytnio-pszenna	8 908	15 760	13 247	4 577	-3 061	1 266

## 7. Średnie, miesięczne ceny netto [zł/tonę] zbóż monitorowanych w ramach Zintegrowanego Systemu Rolniczej Informacji Rynkowej (ZSRIR)

Rodzaj ZIARNA		styczeń '18	luty '18	marzec '18	kwiecień '18	maj '18	czerwiec '18	lipiec '18	sierpień '18	wrzesień '18	październik '18	listopad '18	grudzień '18
Pszenica	konsumpcyjne	682	676	677	677	689	696	711	775	803	819	833	832
	paszowe	678	676	678	676	690	705	718	768	787	800	833	839
Żyto	konsumpcyjne	583	574	571	572	569	568	561	623	680	706	714	717
	paszowe	528	545	568	572	591	571	569	659	681	688	715	720
Jęczmień	konsumpcyjne	636	644	658	675	656	626	617	654	745	762	811	803
	paszowe	665	666	661	678	670	671	644	721	772	783	803	819
	browarniane	722	733	734	721	741	753	668	714	724	780	790	816
Kukurydza	paszowe	618	631	641	657	673	690	698	737	744	720	709	723
Owies	konsumpcyjne	527	550	543	532	558	565	536	569	601	638	774	771
	paszowe	520	506	529	529	535	530	534	539	595	698	745	774
Pszenżyto	paszowe	621	619	624	630	634	637	639	693	744	752	766	775

Rodzaj ZIARNA		styczeń '19	luty '19	marzec '19	kwiecień '19	maj '19	czerwiec '19	lipiec '19	sierpień '19	wrzesień '19	październik '19	listopad '19	grudzień '19
Pszenica	konsumpcyjne	857	851	827	808	797	769	681	680	680	685	702	710
	paszowe	824	821	821	809	792	762	683	680	682	686	711	723
Żyto	konsumpcyjne	727	724	716	709	713	689	574	557	557	562	565	574
	paszowe	725	730	715	720	717	711	589	554	555	560	566	576
Jęczmień	konsumpcyjne	790	809	835	808	779	699	594	604	629	631	654	688
	paszowe	824	835	811	808	788	759	622	621	639	647	656	665
	browarniane	873	874	848	835	842	834	632	664	719	724	722	726
Kukurydza	paszowe	736	739	730	719	711	699	694	704	670	606	622	638
Owies	konsumpcyjne	804	797	775	729	734	742	572	599	605	619	607	627
	paszowe	785	784	771	722	745	698	567	540	550	570	584	591
Pszenżyto	paszowe	786	778	782	767	771	743	612	603	613	610	615	630

Rodzaj ZIARNA		styczeń '20	luty '20	marzec '20	kwiecień '20	maj '20	czerwiec '20	lipiec '20	sierpień '20	wrzesień '20	październik '20	listopad '20	grudzień '20
Pszenica	konsumpcyjne	735	752	756	814	830	824	730	702	745	808	838	849
	paszowe	752	767	779	821	822	832	741	705	747	796	842	864
Żyto	konsumpcyjne	560	564	550	569	564	549	500	493	516	543	568	584
	paszowe	585	593	579	580	598	598	539	518	544	580	606	626
Jęczmień	konsumpcyjne	636	686	661	702	686	644	587	586	616	636	700	702
	paszowe	668	675	667	673	706	694	615	603	618	633	663	695
	browarniane	747	748	748	761	767	777	634	657	681	699	704	735
Kukurydza	paszowe	653	660	671	714	751	753	776	843	837	731	757	768
Owies	konsumpcyjne	646	671	659	678	686	647	573	582	585	582	580	590
	paszowe	592	598	609	620	635	581	583	515	527	533	559	577
Pszenżyto	paszowe	649	657	653	675	698	699	640	591	619	669	708	722

Rodzaj ZIARNA		styczeń '21	luty '21	marzec '21	kwiecień '21	maj '21	czerwiec '21	lipiec '21	sierpień '21	wrzesień '21	październik '21	listopad '21	grudzień '21
Pszenica	konsumpcyjne	918	936	954	941	969	960	868	917	1003	1079		
	paszowe	900	940	977	977	983	996	914	913	997	1073		
Żyto	konsumpcyjne	622	668	709	728	743	775	644	686	805	865		
	paszowe	632	694	721	728	746	798	691	711	800	885		
Jęczmień	konsumpcyjne	703	765	786	815	822	837	685	753	834	905		
	paszowe	718	776	828	847	863	886	717	754	851	897		
	browarniane	790	801	831	899	923	961	731	813	819	976		
Kukurydza	paszowe	817	862	888	932	1002	1024	1010	1033	1087	955		
Owies	konsumpcyjne	576	641	673	656	624	603	567	603	673	761		
	paszowe	591	608	637	621	619	636	627	595	671	678		
Pszenżyto	paszowe	745	795	832	837	855	898	781	796	874	934		

Biuletyn „*Rynek zbóż*” ukazuje się w każdy czwartek.

**Wydawca:** Ministerstwo Rolnictwa i Rozwoju Wsi

Departament Rynków Rolnych

Wydział Informacji Rynkowej

ul. Wspólna 30; 00-930 Warszawa

Internet: [strona ZSRIR](http://strona.ZSRIR) ;

**Autor:** Magdalena Olechowicz, tel. (22) 623-16-34;

E-mail: [Magdalena.Olechowicz@minrol.gov.pl](mailto:Magdalena.Olechowicz@minrol.gov.pl)