

MINISTERSTWO ROLNICTWA I ROZWOJU WSI

ZINTEGROWANY SYSTEM ROLNICZEJ INFORMACJI RYNKOWEJ - (ZSRIR)

(podstawa prawna: ustawa o rolniczych badaniach rynkowych z dnia 30 marca 2001 r.)

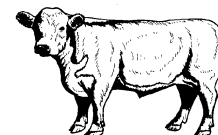
WYDZIAŁ INFORMACJI RYNKOWEJ I STATYSTYKI ROLNEJ

Rynek wołowiny i cielęciny

(informacja tygodniowa¹)

NR 43/2020

Czwartek, 29 października 2020 r.



Notowania² w okresie: 19.10 – 25.10.2020r.

1. Ceny zakupu bydła rzeźnego w Polsce

Tablica 1. Zbiorcze zestawienie danych dotyczących zakupionego bydła rzeźnego w ubojniach w kraju

POLSKA												
Kategoria bydła	CENA ZAKUPU*						Średnia masa tuszy cieplej		Liczba sztuk Zmiana tyg. [%]	Struktura skupu		
	wg w.ż.* [zł/kg]	dla mpc** [zł/tonę]	dla mps** [zł/tonę]	Zmiana ceny [%]			[kg]	Zmiana tyg. [%]		[%]	Zmiana tyg. [w pkt. %]	
	25.10.2020	25.10.2020	25.10.2020	tyg.	miesięczna	roczna	25.10.2020	[%]		25.10.2020	[w pkt. %]	
Bydło ogółem	6,24	12 048	12 289	0,1	-1,3	3,6	311,3	0,0	1,6	100,0	-	
bydło 8-12 m-cy (Z)	6,62	12 280	12 525	-0,3	0,6	8,7	213,3	-17,4	-63,6	0,1	-0,1	
byki 12-24 m-ce (A)	6,91	12 955	13 214	0,4	0,3	6,2	342,0	-1,0	-4,2	33,3	-2,0	
byki > 24 m-cy (B)	6,85	12 860	13 118	0,2	-0,2	5,8	379,5	-0,1	-7,2	7,0	-0,7	
wolce > 12 m-cy (C)	--	--	--	--	--	--	--	--	--	--	--	
krowy (D)	5,03	10 319	10 525	1,1	-0,6	3,1	277,3	0,0	9,4	37,7	2,7	
jałówki > 12 m-cy (E)	6,68	12 889	13 147	0,4	1,1	1,3	301,7	5,1	2,0	22,0	0,1	

* - jest to cena netto (bez VAT) zapłacona dostawcom bydła za dostarczony do rzeźni pełnowartościowy żywiec wołowy na bazie franco zakład. Cena ta zawiera również wszelkie dodatkowe płatności (premie, nagrody itp.) niezależnie od okresu w jakim zostały wypłacone.

** - w.ż. - waga żywa (cenę za wagę żywą wyliczono stosując średnie wskaźniki wydajności rzeźnej uzyskane w Polsce (średnia ważona) w latach 2011-2015: bydło ogółem - 0,518 (było 0,507); byki do 2 lat - 0,539 (było 0,550); byki > 2 lat - 0,535 (było 0,520); wolce - 0,54 (było 0,540); krowy - 0,465 (było 0,478) i jałówki - 0,516 (było 0,530),

mpc - masa poubojowa ciepła, mps - masa poubojowa schłodzona,

*** z uwagi na ustawowy obowiązek nieidentyfikowalności danych, ceny nie podano

Źródło: Zintegrowany System Rolniczej Informacji Rolniczej (ZSRIR – MRiRW)

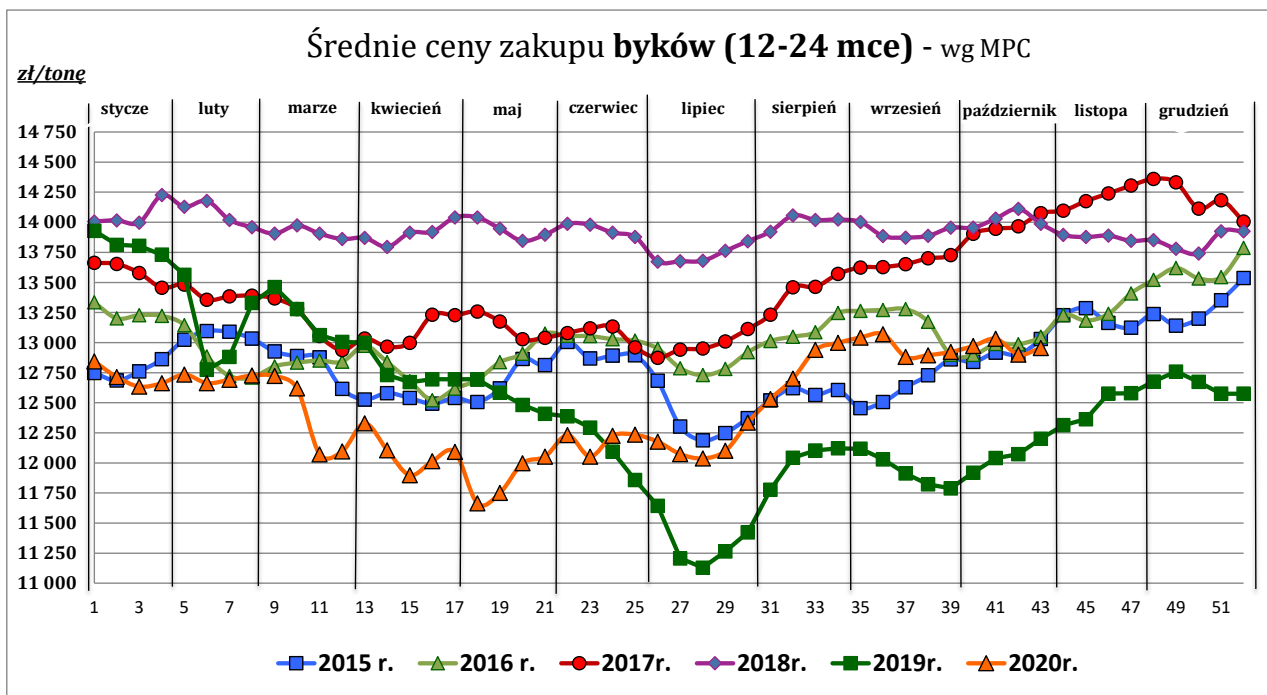
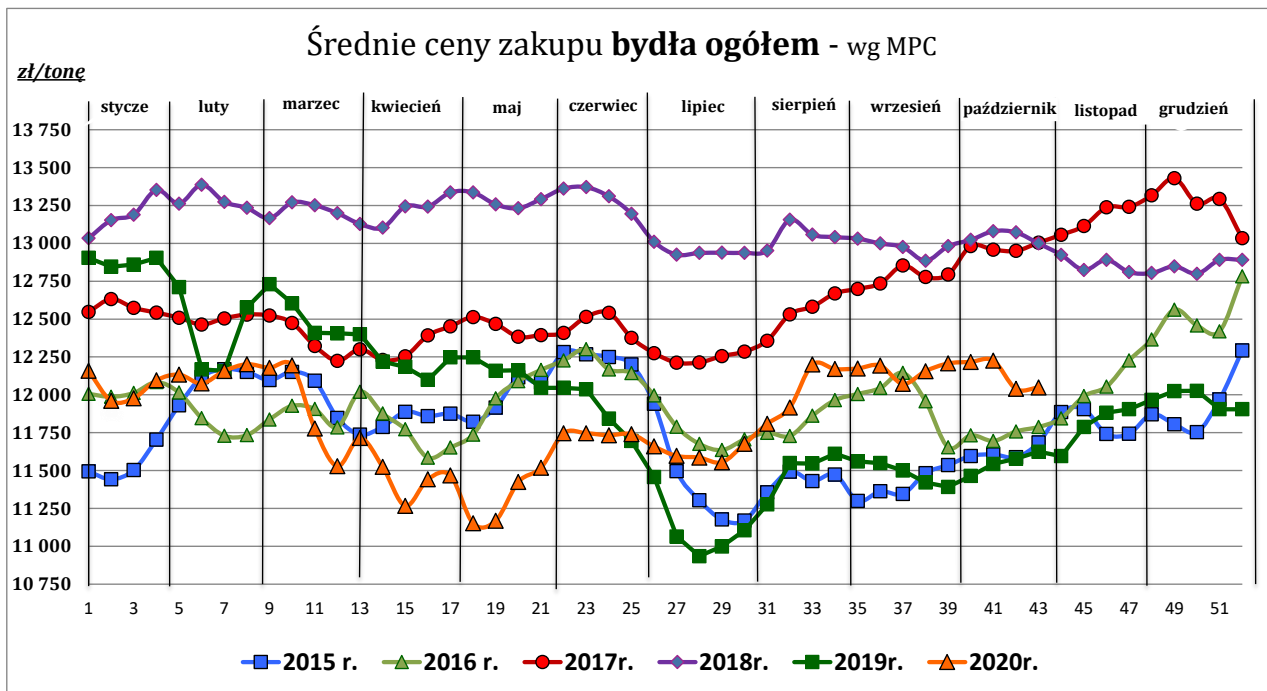
1 Wersja biuletynu z prezentacją graficzną danych publikowana jest w ostatnim tygodniu każdego miesiąca.

2 Badanie cen zakupu i cen sprzedaży w zakładach mięsnych prowadzone jest na reprezentatywnej próbie. Ceny zakupu rejestrowane są dla klas SEUROP wg Rozporządzenia Parlamentu Europejskiego i Rady (UE) nr 1308/2013 z dnia 17 grudnia 2013 r. ustanawiającego wspólną organizację rynków produktów rolnych oraz uchylającego rozporządzenia Rady (EWG) nr 922/72, (EWG) nr 234/79, (WE) nr 1037/2001 i (WE) nr 1234/2007 (Dz. Urz. UE L 347 z 20.12.2013, z późn. zm.) i wg Rozporządzenia wykonawczego Komisji (UE) 2017/1184 z dnia 20 kwietnia 2017 r. ustanawiające zasady stosowania rozporządzenia Parlamentu Europejskiego i Rady (UE) nr 1308/2013 w odniesieniu do unijnych skal klasyfikacji tusz wołowych, wieprzowych i baranich oraz raportowania cen rynkowych niektórych kategorii tusz i żywych zwierząt (Dz. Urz. UE L 171 z 04.07.2017) oraz rozporządzenia Ministra Rolnictwa i Rozwoju Wsi z dnia 4 lutego 2009 r. w sprawie szczegółowego sposobu oznaczania klasy jakości handlowej tusz wołowych (Dz. U. Nr 28, poz. 180 z późn. zm.). Ceny zakupu rejestrowane są dla masy poubojowej schłodzonej.

Badanie cen targowiskowych prowadzone jest na targowiskach na których dokonywany jest obrót bydłem a ceny rejestrowane są jako średnie arytmetyczne zrealizowanych transakcji

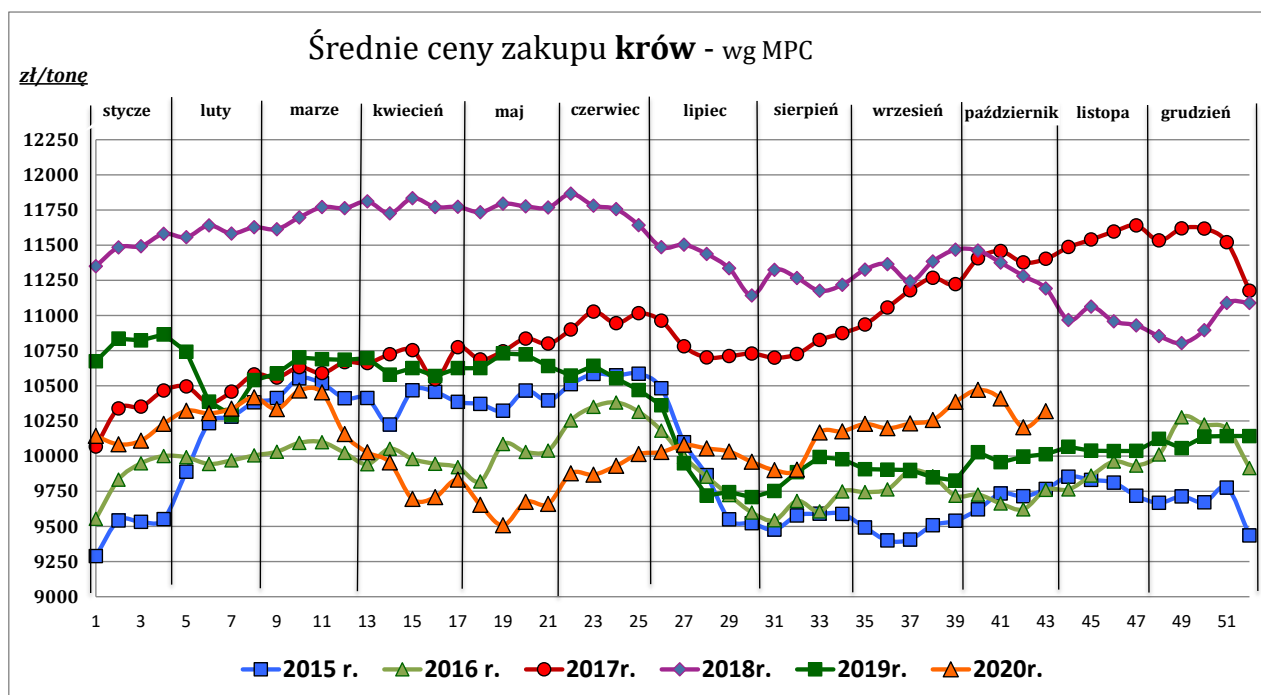
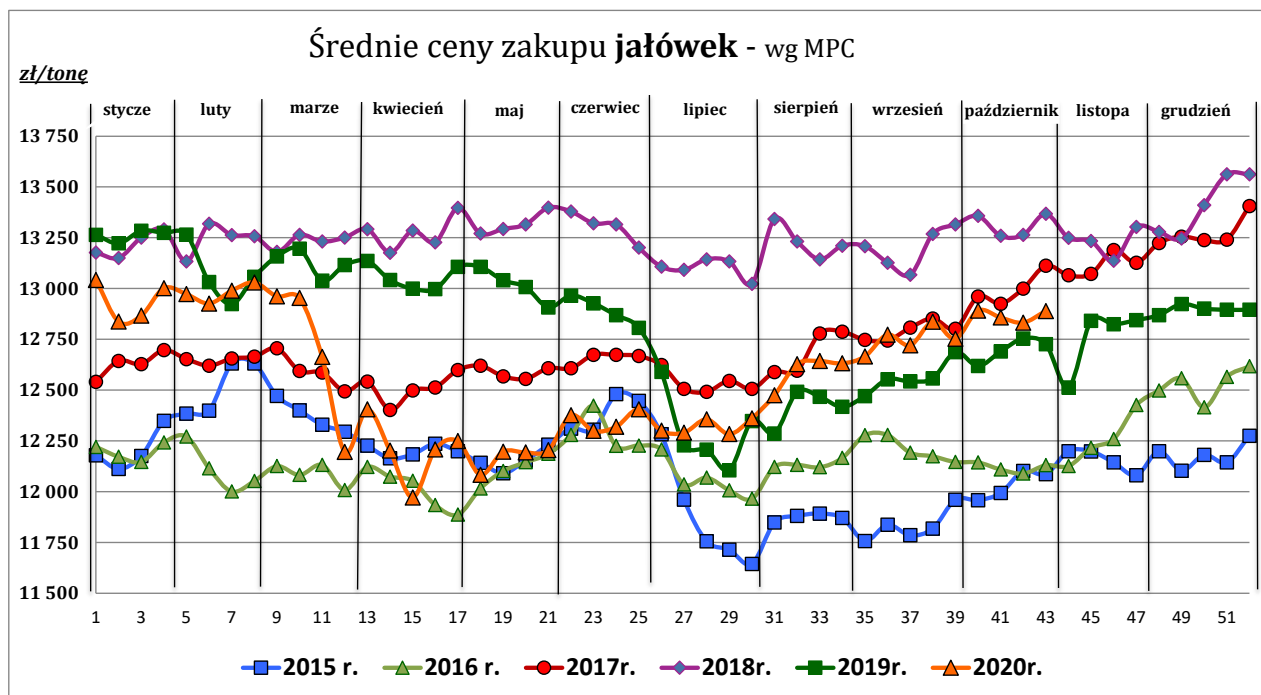
Wykorzystanie możliwe z dokładnym podaniem źródła

Z i n t e g r o w a n y S y s t e m
R o l n i c z e j I n f o r m a c j i R y n k o w e j



Wykorzystanie możliwe z dokładnym podaniem źródła

Z i n t e g r o w a n y S y s t e m
R o l n i c z e j I n f o r m a c j i R y n k o w e j



Źródło: Zintegrowany System Rolniczej Informacji Rynkowej (ZSRIR – MRiRW)

Tablica 2. Zbiorcze zestawienie danych dotyczących zakupu bydła rzeźnego wg makroregionów

MAKROREGION									
Kategoria bydła	Cena zakupu				Średnia tuszy [kg]	masa cieplej Zmiana tyg. [%]	Zmiana tyg. poziomu uboju [%]	Struktura zakupu	
	wg w.ż. [zł/kg]	dla mpc [zł/tonę]	dla mps [zł/tonę]	Zmiana tyg. [%]				[%]	Zmiana tyg. [w pkt.%]
	25.10.2020	25.10.2020	25.10.2020	25.10.2020	25.10.2020	tyg. [%]		25.10.2020	
Centralny									
Bydło ogółem	6,36	12 285	12 531	-0,2	309,4	-1,7	0,1	100,0	-
bydło 8-12 m-cy (Z)	6,57	12 195	12 439	-2,4	186,0	-33,3	-37,5	0,1	0,0
byki 12-24 m-ce (A)	6,99	13 114	13 376	0,5	341,0	-0,9	-5,2	36,5	-2,0
byki > 24 m-cy (B)	6,88	12 905	13 163	-0,1	382,1	0,5	-23,8	7,7	-2,4
wolce > 12 m-cy (C)	--	--	--	--	--	--	--	--	--
krowy (D)	5,11	10 494	10 703	1,6	272,9	-0,1	10,1	33,7	3,1
jałówki > 12 m-cy (E)	6,72	12 974	13 234	-0,4	287,6	-0,8	7,1	22,0	1,4
Południowy									
Bydło ogółem	6,22	12 010	12 250	0,4	314,8	2,2	2,4	100,0	-
bydło 8-12 m-cy (Z)	6,64	12 328	12 575	0,5	232,9	-7,4	-72,0	0,1	-0,2
byki 12-24 m-ce (A)	6,85	12 851	13 108	0,7	343,0	-1,0	-5,3	32,1	-2,6
byki > 24 m-cy (B)	6,85	12 843	13 099	1,1	374,0	-1,0	19,6	6,7	1,0
wolce > 12 m-cy (C)	--	--	--	--	--	--	--	--	--
krowy (D)	5,01	10 284	10 490	1,1	278,2	0,8	11,2	37,7	3,0
jałówki > 12 m-cy (E)	6,69	12 910	13 168	0,9	318,5	12,5	-2,0	23,5	-1,0
Północny									
Bydło ogółem	5,59	10 787	11 002	0,7	305,6	-0,4	7,7	100,0	-
bydło 8-12 m-cy (Z)	--	--	--	--	--	--	--	--	--
byki 12-24 m-ce (A)	6,43	12 055	12 296	-1,9	347,0	-2,3	21,5	19,6	2,2
byki > 24 m-cy (B)	6,68	12 531	12 782	2,3	394,3	-2,6	112,5	4,4	2,2
wolce > 12 m-cy (C)	--	--	--	--	--	--	--	--	--
krowy (D)	4,81	9 873	10 071	-0,4	289,2	-1,6	2,1	61,6	-3,4
jałówki > 12 m-cy (E)	6,16	11 883	12 121	2,0	291,6	0,0	0,5	14,4	-1,0

*- z uwagi na ustawy obowiązek nieidentyfikowalności danych, ceny nie podano

** - z uwagi na brak porównywalności w obecnym tygodniu, danych nie podano

Makroregiony skupu bydła oraz sprzedaży wołowiny w cwiértusach

Nazwa makroregionu	Województwa wchodzące w skład makroregionu
centralny	kujawsko-pomorskie, mazowieckie, łódzkie, wielkopolskie, lubuskie
południowy	lubelskie, małopolskie, podkarpackie, świętokrzyskie, dolnośląskie, opolskie, śląskie
północny	podlaskie, pomorskie, warmińsko-mazurskie, zachodnio-pomorskie

Wykorzystanie możliwe z dokładnym podaniem źródła

**Z i n t e g r o w a n y S y s t e m
R o l n i c z e j I n f o r m a c j i R y n k o w e j**

2. Ceny sprzedaży wołowiny w Polsce

Tablica 3. Średnie ceny sprzedaży netto (bez VAT) i struktura sprzedaży ćwierci wołowych w ubojniach bydła (kraj + UE).

TOWAR	CENA [zł/tona]		Zmiana tygodniowa ceny [%]	Struktura sprzedaży			Wielkość sprzedaży zmiana tyg. [%]
	25.10.2020	18.10.2020		25.10.2020	18.10.2020	Zmiana tygodniowa [%]	
POLSKA							
Ćwierci z buhajków do 2 lat - OGÓLEM	13 282	13 192	0,7	100,00	100,00	--	-9,0
ćwierci przednie	11 001	10 634	3,4	12,21	11,27	8,3	-1,4
ćwierci tylne	16 803	16 422	2,3	9,82	9,50	3,4	-5,9
ćwierci kompensowane	13 195	13 168	0,2	77,97	79,23	-1,6	-10,5
Ćwierci z krów rzeźnych - OGÓLEM	10 792	10 835	-0,4	100,00	100,00	--	10,7
ćwierci przednie	*	*	--	2,56	2,50	--	--
ćwierci tylne	14 260	15 090	-5,5	9,26	10,74	-13,7	-4,6
ćwierci kompensowane	10 480	10 383	0,9	88,18	86,77	1,6	12,5
CENTRALNY							
Ćwierci z buhajków do 2 lat - OGÓLEM	13 143	13 100	0,3	100,00	100,00	--	-14,8
ćwierci przednie	10 854	11 013	-1,4	3,33	2,84	17,2	-0,1
ćwierci tylne	15 263	*	--	1,97	2,14	--	--
ćwierci kompensowane	13 179	13 126	0,4	94,70	95,02	-0,3	-15,1
Ćwierci z krów rzeźnych - OGÓLEM	10 539	10 443	0,9	100,00	100,00	--	24,1
ćwierci przednie	--	--	--	0,00	0,00	--	--
ćwierci tylne	--	--	--	0,00	0,00	--	--
ćwierci kompensowane	10 539	10 443	0,9	100,00	100,00	0,0	24,1
PÓLUDNIOWY							
Ćwierci z buhajków do 2 lat - OGÓLEM	13 446	13 199	1,9	100,00	100,00	--	-1,5
ćwierci przednie	10 987	10 550	4,1	20,90	20,85	0,2	-1,3
ćwierci tylne	16 926	16 586	2,1	17,48	17,38	0,6	-1,0
ćwierci kompensowane	13 293	13 140	1,2	61,62	61,77	-0,2	-1,7
Ćwierci z krów rzeźnych - OGÓLEM	11 467	11 315	1,3	100,00	100,00	--	-3,8
ćwierci przednie	--	*	--	0,00	1,89	--	--
ćwierci tylne	15 169	14 923	1,6	18,08	18,95	-4,6	-8,3
ćwierci kompensowane	10 650	10 576	0,7	81,92	79,16	3,5	-0,5
PÓLNOCNY							
Ćwierci z buhajków do 2 lat - OGÓLEM	12 990	13 452	-3,4	100,00	100,00	--	-19,1
ćwierci przednie	*	*	--	1,91	1,80	--	--
ćwierci tylne	*	*	--	0,87	3,06	--	--
ćwierci kompensowane	12 962	13 370	-3,1	97,22	95,15	2,2	-17,3
Ćwierci z krów rzeźnych - OGÓLEM	10 338	10 758	-3,9	100,00	100,00	--	9,9
ćwierci przednie	*	*	--	11,60	8,10	--	--
ćwierci tylne	*	*	--	15,68	16,83	--	--
ćwierci kompensowane	10 032	9 898	1,4	72,72	75,07	-3,1	6,5

* - z uwagi na ustawy o obowiązek nieidentyfikowalności danych, ceny nie podano.

Makroregiony skupu bydła oraz sprzedaży wołowiny w ćwierćtuszach

Nazwa makroregionu	Województwa wchodzące w skład makroregionu
centralny	kujawsko-pomorskie, mazowieckie, łódzkie, wielkopolskie, lubuskie
południowy	lubelskie, małopolskie, podkarpackie, świętokrzyskie, dolnośląskie, opolskie, śląskie
północny	podlaskie, pomorskie, warmińsko-mazurskie, zachodnio-pomorskie

Wykorzystanie możliwe z dokładnym podaniem źródła

Z i n t e g r o w a n y S y s t e m
R o l n i c z e j I n f o r m a c j i R y n k o w e j

Tablica 4. Średnie ceny sprzedaży netto (bez VAT) elementów mięsa wołowego (kraj+ UE) w okresie: 19.10 - 25.10.2020 r.

Makroregion	Cena sprzedaży [zł/tonę]		Tygodniowa zmiana ceny [%]	
	rostbef z/k	udziec b/k	rostbef z/k	udziec b/k
Ogółem kraj	25 223	22 620	-4,7	-0,6
Południowo-zachodni	*	*	--	--
Wielkopolski	25 621	23 375	-2,3	-0,6
Północno-zachodni	*	*	--	--
Północno-wschodni	--	*	--	--
Mazowiecko-łódzki	*	21 381	--	1,1
Kujawski	--	--	--	--
Wschodni-dolny	30 071	22 041	--	3,4
Południowo-środkowy	*	19 046	--	-5,1

* - z uwagi na ustawowy wymóg nieidentyfikowalności danych, ceny nie podano

3. Ceny bydła żywego³ w Polsce

3.1 Ceny cieląt i młodego bydła opasowego w handlu hurtowym

Tablica 5. Średnie ceny zakupu cieląt płci męskiej oraz młodego bydła opasowego

Kategoria bydła	Jednostka	Cena zakupu			Zmiana ceny	
		25.10.2020	18.10.2020	27.10.2019	tyg. [%]	roczna [%]
Byczki od 8 dni do 4 tygodni - typ mleczny	zł/szt	537,04	566,27	448,86	-5,2	19,6
Byczki od 8 dni do 4 tygodni - typ mięsny	zł/szt	906,99	800,93	792,18	13,2	14,5
Młode bydło opasowe 6-12 m-cy	zł/kg w.ż.	nld	nld	--	--	--

* - prezentowane ceny są cenami netto (bez VAT)

nld - niewystarczająca liczba danych do prezentacji

³ - W handlu hurtowym bydlęciem żywym badane ceny byczków od 8 dni do 4 tygodni dotyczą cieląt przeznaczonych do dalszego chowu pochodzących od bydła ras mlecznych w przypadku typu mlecznego oraz od bydła ras mięsnych, ogólnoużytkowych i krzyżówek z rasami mięsnymi w przypadku typu mięsnego

- W handlu targowiskowym monitorowane są występujące na tym rynku kategorie bydła

Wykorzystanie możliwe z dokładnym podaniem źródła

**Z i n t e g r o w a n y S y s t e m
R o l n i c z e j I n f o r m a c j i R y n k o w e j**

3.2 Ceny bydła na targowiskach

Tablica 6. Średnie krajowe ceny bydła uzyskane w transakcjach targowiskowych

Kategoria informacji	Tydzień		Zmiana
	2020.10.23	2020.10.16	tygodniowa [%]
<u>cielęta 60-100 kg</u>			
cena min. w zł/kg	--	11,75	--
cena max. w zł/kg	--	13,50	--
<i>cena średnia w zł/kg</i>	*	12,42	--
szacunkowa podaż w szt	--	150	--
szacunkowa sprzedaż w szt	--	58	--
wsk. warunków atmosferycznych *	--	2,0	--
<u>młode bydło opasowe</u>			
cena min. w zł/kg	--	--	--
cena max. w zł/kg	--	--	--
<i>cena średnia w zł/kg</i>	*	*	--
szacunkowa podaż w szt	--	--	--
szacunkowa sprzedaż w szt	--	--	--
wsk. warunków atmosferycznych *	--	--	--
<u>krowy wybrakowane</u>			
cena min. w zł/kg	--	--	--
cena max. w zł/kg	--	--	--
<i>cena średnia w zł/kg</i>	*	*	--
szacunkowa podaż w szt	--	--	--
szacunkowa sprzedaż w szt	--	--	--
wsk. warunków atmosferycznych *	--	--	--

** - wsk. war. atmosferycznych zawiera się między liczbą 1 a 3 i jest średnią arytmetyczną z zanotowanych na targowiskach w dniu badań, jednego z trzech stopni pogody: 1-zła, 2-przeciętna i 3-dobra.

* - z uwagi na ustawowy wymóg nieidentyfikowalności danych, ceny nie podano

Metodyka badań targowiskowych

Notowania cen bydła na targowiskach realizowane są w 13 województwach w kraju (oprócz⁴: lubuskiego, opolskiego i zachodnio-pomorskiego) na maksymalnie 90 reprezentatywnych targowiskach.

Pod pojęciem targowisko rozumiany jest zorganizowany rynek lokalny, którego dominującymi uczestnikami są okoliczni producenci rolni.

Prezentowane ceny są cenami średnimi arytmetycznymi obliczonymi z odnotowanej liczby zawartych transakcji, tylko dla bydła w określonym wieku i przedziale wagowym:

1. cielęta do chowu lub na rzeź o wadze 60 – 100 kg, zarówno buhajki jak i jałówki,
2. młode bydło opasowe od 6 do 12 miesięcy,
3. krowy wybrakowane po selekcji i starsze powyżej 6 lat

Zestawienie cen dotyczy ostatniego tygodnia, natomiast na poszczególnych targowiskach badania cen dokonywane są raz w tygodniu, raz na dwa tygodnie lub raz w miesiącu (w zwyczajowo przyjęty dzień targowy lub w jeden z kilku dni targowych).

Obroty na tych rynkach mają charakter lokalny.

Notowań cen dokonują pracownicy Ośrodków Doradztwa Rolniczego

Uwaga:

Analiza handlu zagranicznego za okres I-VIII 2020r. (dane wstępne) oraz uboje bydła w okresie: styczeń – sierpień 2020 r. są zamieszczone w wersji EXCEL biuletynu.

Biuletyn „*Rynek wołowiny i cielęciny*” ukazuje się w każdy czwartek.

Informacje zamieszczane w tym biuletynie przekazywane są przez współpracujące z nami podmioty na podstawie Ustawy o badaniach rynkowych z dn. 30 marca 2001r.

Wydawca:

Ministerstwo Rolnictwa i Rozwoju Wsi,
Departament Przetwórstwa i Rynków Rolnych

ul. Wspólna 30, 00-930 Warszawa,
tel. (022) 623-16-33, fax (022) 623-27-06

Internet: <http://www.minrol.gov.pl>, E-mail: biuletyn@minrol.gov.pl

Autor: Anna Pankiewicz tel. (022) 623-16-33 E-mail: Anna.Pankiewicz@minrol.gov.pl

⁴ w w/w województwach bydło w handlu targowiskowym nie występuje bądź ma charakter incydentalny