

MINISTERSTWO ROLNICTWA I ROZWOJU WSI

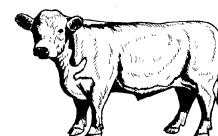
ZINTEGROWANY SYSTEM ROLNICZEJ INFORMACJI RYNKOWEJ - (ZSRIR)

(podstawa prawna: ustawa o rolniczych badaniach rynkowych z dnia 30 marca 2001 r.)

WYDZIAŁ INFORMACJI RYNKOWEJ I STATYSTYKI ROLNEJ

Rynek wołowiny i cielęciny

(informacja tygodniowa¹)



NR 14/2019

Czwartek, 11 kwietnia 2019 r.

Notowania² w okresie: 1 – 7.04.2019r.

1. Ceny zakupu bydła rzeźnego w Polsce

Tablica 1. Zbiorne zestawienie danych dotyczących zakupionego bydła rzeźnego w ubojniach w kraju

POLSKA										
Kategoria bydła	CENA ZAKUPU*					Średnia masa tuszy cieplej		Liczba sztuk Zmiana tyg. [%]	Struktura skupu	
	wg w.ż.* [zł/kg]	dla mpc** [zł/tonę]	dla mps** [zł/tonę]	Zmiana ceny [%]		[kg]	Zmiana tyg. [%]		[%]	Zmiana tyg. [w pkt. %]
	2019-04-07	2019-04-07	2019-04-07	tyg.	roczna	2019-04-07	[%]		2019-04-07	[w pkt. %]
Bydło ogółem	6,33	12 219	12 463	-1,5	-6,8	326,2	0,5	-0,5	100,0	-
bydło 8-12 m-cy (Z)	6,69	12 419	12 668	5,7	-7,6	258,9	13,4	50,0	0,1	0,0
byki 12-24 m-ce (A)	6,79	12 731	12 985	-2,1	-7,7	357,0	-0,3	-2,6	37,6	-0,8
byki > 24 m-cy (B)	6,68	12 527	12 778	-1,9	-9,3	387,7	0,0	18,1	12,1	1,9
wolce > 12 m-cy (C)	--	*	*	--	--	*	--	--	*	--
krowy (D)	5,15	10 579	10 791	-1,1	-9,8	287,4	0,3	-3,2	28,6	-0,8
jałówki > 12 m-cy (E)	6,76	13 042	13 303	-0,7	-1,0	289,3	0,5	-2,2	21,5	-0,4

* - jest to cena netto zapłacona dostawcom bydła za dostarczony do rzeźni pełnowartościowy żywiec wołowy na bazie franco zakład czyli wraz z kosztami transportu dostawcy jak i rzeźni jeśli poniosła ona koszty transportu związane z zakupem żywca. Cena ta zawiera również wszelkie dodatkowe płatności (premie, nagrody itp.) niezależnie od okresu w jakim zostały wypłacone.

** - w.ż. - waga żywa (cenę za wagę żywą wyliczono stosując średnie wskaźniki wydajności rzeźnej uzyskane w Polsce (średnia ważona) w latach 2011-2015: bydło ogółem - 0,518 (było 0,507); byki do 2 lat - 0,539 (było 0,550); byki > 2 lat - 0,535 (było 0,520); wolce - 0,54 (było 0,540); krowy - 0,465 (było 0,478) i jałówki - 0,516 (było 0,530),

mpc - masa poubojowa ciepła, mps - masa poubojowa schłodzona,

*** z uwagi na ustawowy obowiązek nieidentyfikowalności danych, ceny nie podano

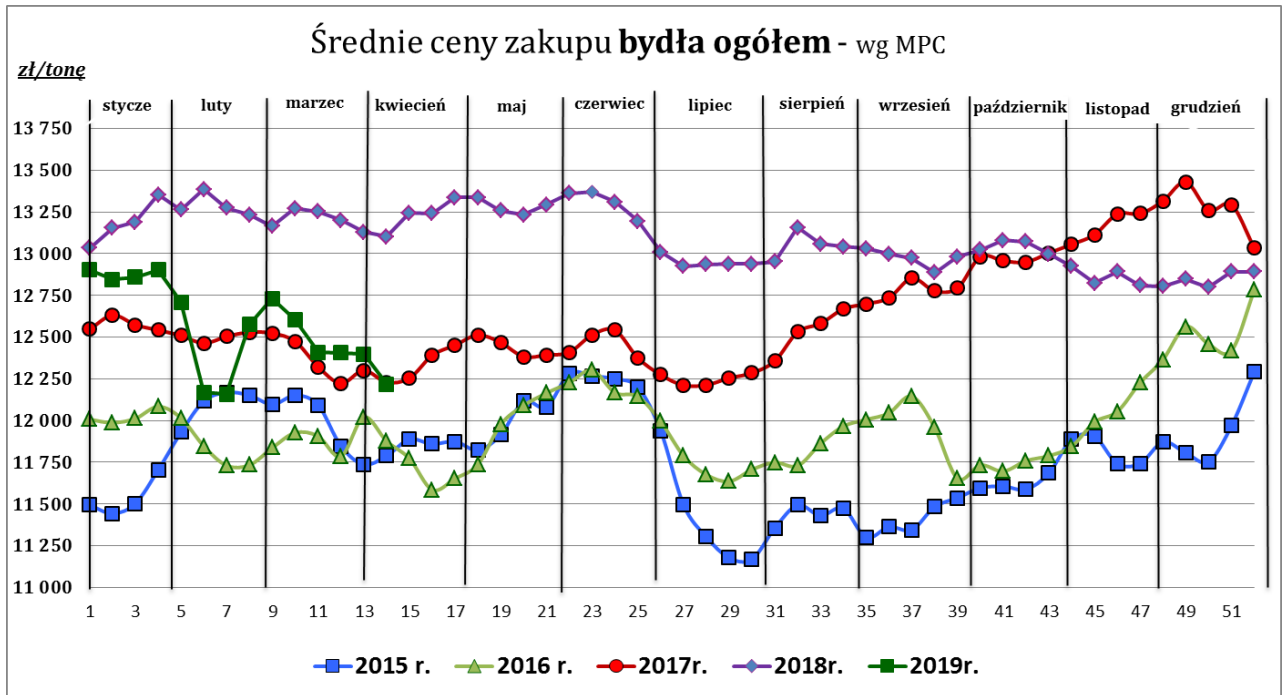
¹ Wersja biuletynu z prezentacją graficzną danych publikowana jest w ostatnim tygodniu każdego miesiąca.

² Badanie cen zakupu i cen sprzedaży w zakładach mięsnych prowadzone jest na reprezentatywnej próbie. Ceny zakupu rejestrowane są dla klas SEUROP wg rozporządzenia Rady (WE) Nr 1234/2007 z dnia 22 października 2007r. ustanawiającego wspólną organizację rynków rolnych oraz przepisy szczegółowe dotyczące niektórych produktów rolnych („rozporządzenie o jednolitej wspólnej organizacji rynku”) (Dz.U. L 299 z 16.11.2007, str. 1, z późn. zm.) i wg rozporządzenia Komisji (WE) nr 1249/2008 z dnia 10 grudnia 2008 r. r. ustanawiającego szczegółowe zasady wdrożenia wspólnotowych skal klasyfikacji tusz wołowych, wieprzowych i baranich oraz raportowania ich cen (Dz. U. Nr L 337 z 16.12.2008, str. 3 z późn. zm.) oraz rozporządzenia Ministra Rolnictwa i Rozwoju Wsi z dnia 4 lutego 2009 r. w sprawie szczegółowego sposobu oznaczania klasy jakości handlowej tusz wołowych (Dz.U. z dn. 19.02.2009r. Nr 28, poz. 180). Ceny zakupu rejestrowane są dla masy poubojowej schłodzonej.

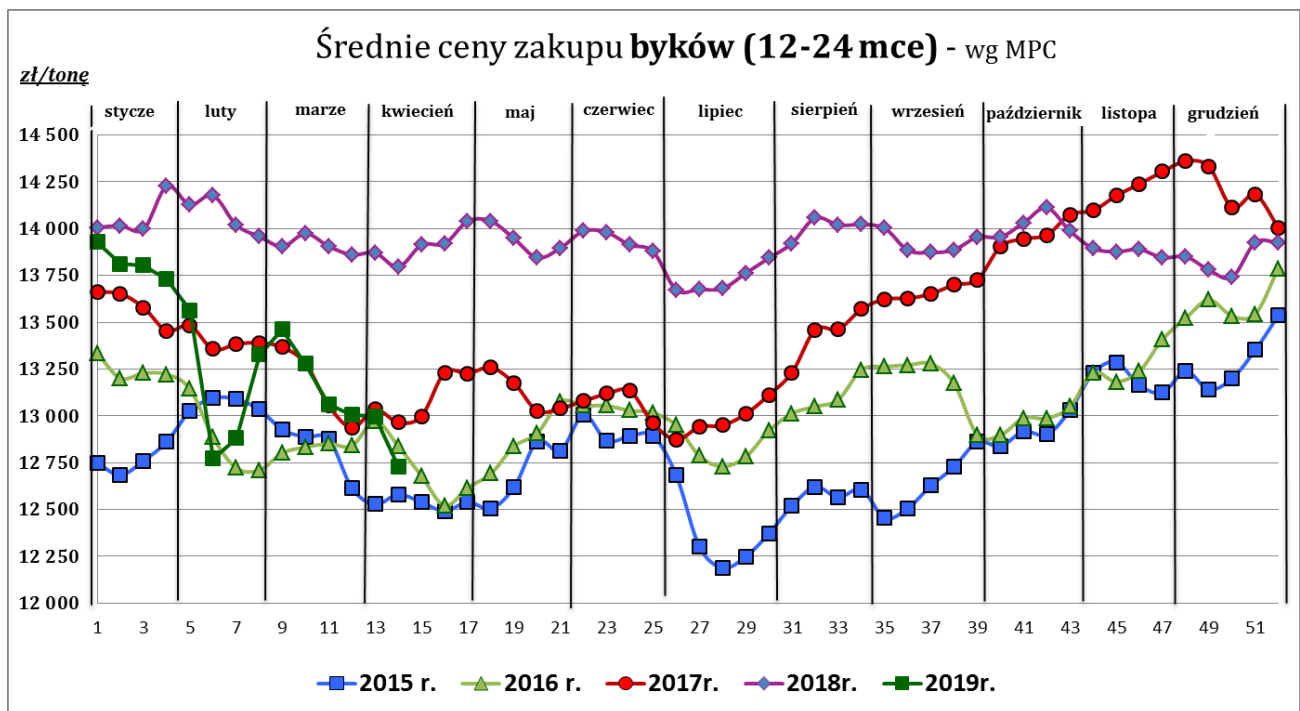
Badanie cen targowiskowych prowadzone jest na targowiskach na których dokonywany jest obrót bydłem a ceny rejestrowane są jako średnie arytmetyczne zrealizowanych transakcji

Wykorzystanie możliwe z dokładnym podaniem źródła

Z i n t e g r o w a n y S y s t e m
R o l n i c z e j I n f o r m a c j i R y n k o w e j



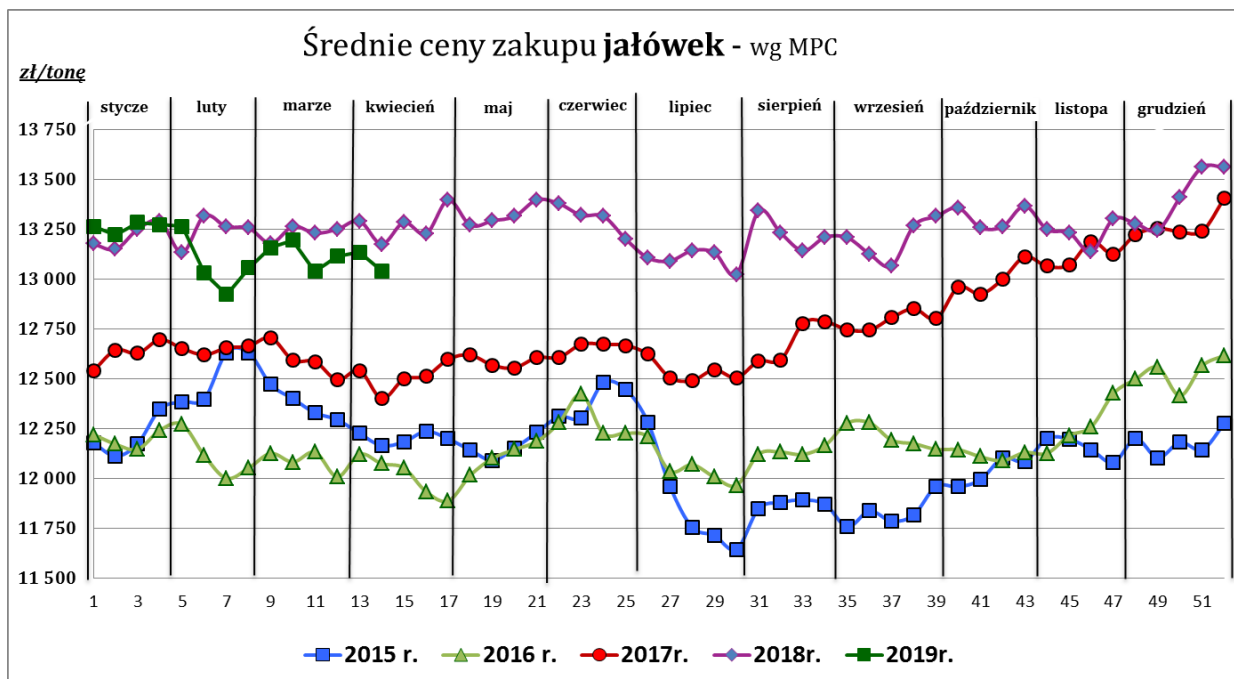
Źródło: Zintegrowany System Rolniczej Informacji Rolniczej (ZSRIR – MRiRW)



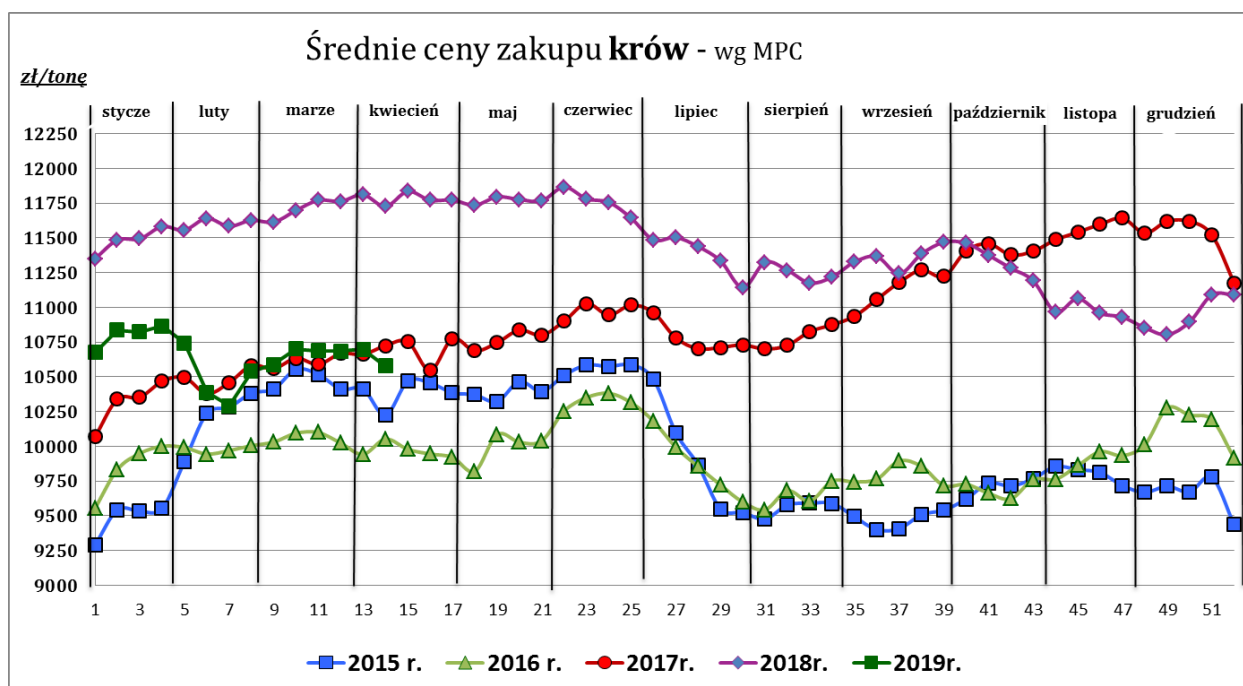
Źródło: Zintegrowany System Rolniczej Informacji Rolniczej (ZSRIR – MRiRW)

Wykorzystanie możliwe z dokładnym podaniem źródła

**Z i n t e g r o w a n y S y s t e m
R o l n i c z e j I n f o r m a c j i R y n k o w e j**



Źródło: Zintegrowany System Rolniczej Informacji Rolniczej (ZSRIR – MRiRW)



Źródło: Zintegrowany System Rolniczej Informacji Rolniczej (ZSRIR – MRiRW)

Tablica 2. Zbiorcze zestawienie danych dotyczących zakupu bydła rzeźnego wg makroregionów

MAKROREGION									
Kategoria bydła	Cena zakupu				Średnia tuszy [kg]	masa ciepłej Zmiana tyg. [%]	Zmiana tyg. poziomu uboju [%]	Struktura zakupu	
	wg wż. [zł/kg]	dla mpc [zł/tonę]	dla mps [zł/tonę]	Zmiana tyg. [%]				[%]	Zmiana tyg. [w pkt.%]
	2019-04-07	2019-04-07	2019-04-07		2019-04-07	tyg. [%]		2019-04-07	
Centralny									
Bydło ogółem	6,39	12 342	12 589	-1,2	327,4	1,0	2,5	100,0	-
bydło 8-12 m-cy (Z)	6,97	12 937	13 196	12,0	265,7	18,5	0,0	0,1	0,0
byki 12-24 m-ce (A)	6,79	12 742	12 997	-2,2	355,0	-0,2	4,7	38,8	0,8
byki > 24 m-cy (B)	6,68	12 533	12 783	-2,3	393,6	0,3	21,2	13,2	2,0
wolce > 12 m-cy (C)	--	--	--	--	--	--	--	--	--
krowy (D)	5,20	10 678	10 891	-0,1	283,6	0,3	-2,7	25,4	-1,3
jałówki > 12 m-cy (E)	6,83	13 184	13 447	-0,3	290,7	0,5	-4,1	22,5	-1,5
Południowy									
Bydło ogółem	6,37	12 291	12 537	-1,5	325,7	-0,3	-4,4	100,0	-
bydło 8-12 m-cy (Z)	6,60	12 241	12 486	1,9	254,0	8,6	100,0	0,1	0,1
byki 12-24 m-ce (A)	6,81	12 781	13 036	-1,7	358,6	-0,5	-12,2	38,2	-3,4
byki > 24 m-cy (B)	6,68	12 538	12 789	-1,3	377,4	-0,6	16,0	11,6	2,0
wolce > 12 m-cy (C)	--	*	*	--	*	--	--	--	--
krowy (D)	5,28	10 834	11 050	-1,3	291,5	0,6	-3,9	28,7	0,2
jałówki > 12 m-cy (E)	6,74	13 015	13 275	-1,0	285,4	0,2	0,7	21,3	1,1
Północny									
Bydło ogółem	5,57	10 753	10 968	-2,6	318,1	1,1	2,1	100,0	-
bydło 8-12 m-cy (Z)	--	*	*	--	*	--	--	*	--
byki 12-24 m-ce (A)	6,46	12 129	12 371	-2,8	366,6	1,2	17,5	24,7	3,2
byki > 24 m-cy (B)	6,58	12 338	12 585	-1,3	404,6	1,1	-1,3	6,8	-0,2
wolce > 12 m-cy (C)	--	--	--	--	--	--	--	--	--
krowy (D)	4,55	9 340	9 527	-4,5	288,0	-0,9	-2,9	52,2	-2,7
jałówki > 12 m-cy (E)	6,04	11 651	11 885	-3,0	305,1	2,9	-0,5	16,2	-0,4

*- z uwagi na ustawy o obowiązkach nieidentyfikowalności danych, ceny nie podano

** - z uwagi na brak porównywalności w obecnym tygodniu, danych nie podano

Makroregiony skupu bydła oraz sprzedaży wołowiny w cwieńcach

Nazwa makroregionu	Województwa wchodzące w skład makroregionu
centralny	kujawsko-pomorskie, mazowieckie, łódzkie, wielkopolskie, lubuskie
południowy	lubelskie, małopolskie, podkarpackie, świętokrzyskie, dolnośląskie, opolskie, śląskie
północny	podlaskie, pomorskie, warmińsko-mazurskie, zachodnio-pomorskie

Wykorzystanie możliwe z dokładnym podaniem źródła

Z i n t e g r o w a n y S y s t e m
R o l n i c z e j I n f o r m a c j i R y n k o w e j

2. Ceny sprzedaży wołowiny w Polsce

Tablica 3. Średnie ceny netto i struktura sprzedaży ćwierci wołowych w ubojniach bydła z przeznaczeniem na rynek wewnętrzny dla Polski oraz makroregionów

TOWAR	CENA [zł/tona]		Zmiana tygodniowa ceny [%]	Struktura sprzedaży			Wielkość sprzedaży zmiana tyg. [%]
	2019-04-07	2019-03-31		2019-04-07	2019-03-31	Zmiana tygodniowa [%]	
POLSKA							
Ćwierci z buhajków do 2 lat - OGÓLEM	12 868	13 149	-2,1	100,00	100,00	--	-5,9
ćwierci przednie	10 724	10 421	2,9	9,59	9,06	5,8	-0,5
ćwierci tylne	15 253	15 517	-1,7	10,28	12,54	-18,0	-22,9
ćwierci kompensowane	12 819	13 086	-2,0	80,13	78,39	2,2	-3,8
Ćwierci z krów rzeźnych - OGÓLEM	11 015	10 946	0,6	100,00	100,00	--	14,0
ćwierci przednie	9 109	9 312	-2,2	2,76	3,10	-10,9	1,6
ćwierci tylne	14 669	14 359	2,2	4,71	5,75	-18,1	-6,6
ćwierci kompensowane	10 886	10 787	0,9	92,53	91,15	1,5	15,7
CENTRALNY							
Ćwierci z buhajków do 2 lat - OGÓLEM	12 723	12 975	-1,9	100,00	100,00	--	-8,7
ćwierci przednie	10 811	10 746	0,6	3,92	3,33	17,8	7,5
ćwierci tylne	15 000	16 004	-6,3	2,97	2,47	20,2	9,7
ćwierci kompensowane	12 730	12 974	-1,9	93,11	94,20	-1,2	-9,8
Ćwierci z krów rzeźnych - OGÓLEM	11 099	11 021	0,7	100,00	100,00	--	10,5
ćwierci przednie	--	*	--	0,00	0,09	--	--
ćwierci tylne	--	*	--	0,00	0,07	--	--
ćwierci kompensowane	11 099	11 019	0,7	100,00	99,84	0,2	10,7
POŁUDNIOWY							
Ćwierci z buhajków do 2 lat - OGÓLEM	13 077	13 307,5	-1,7	100,00	100,00	--	-11,2
ćwierci przednie	10 631	10 228	3,9	18,36	16,68	10,1	-2,3
ćwierci tylne	*	15 456	--	19,71	25,50	--	--
ćwierci kompensowane	13 096	13 249	-1,1	61,92	57,82	7,1	-4,9
Ćwierci z krów rzeźnych - OGÓLEM	11 286	11 259	0,2	100,00	100,00	--	40,9
ćwierci przednie	*	*	--	0,38	0,42	--	--
ćwierci tylne	*	*	--	5,43	8,32	--	--
ćwierci kompensowane	11 058	10 933	1,1	94,19	91,27	3,2	45,4
PÓLNOCNY							
Ćwierci z buhajków do 2 lat - OGÓLEM	12 767	13 211	-3,4	100,00	100,00	--	15,3
ćwierci przednie	*	*	--	4,31	4,92	--	--
ćwierci tylne	*	*	--	7,19	6,35	--	--
ćwierci kompensowane	12 634	13 133	-3,8	88,49	88,73	-0,3	15,0
Ćwierci z krów rzeźnych - OGÓLEM	10 428	10 496	-0,6	100,00	100,00	--	-5,2
ćwierci przednie	*	*	--	12,56	11,65	--	--
ćwierci tylne	*	*	--	14,50	14,45	--	--
ćwierci kompensowane	9 890	9 993	-1,0	72,94	73,89	-1,3	-6,4

* - z uwagi na ustawy o obowiązkach nieidentyfikowalności danych, ceny nie podano.

Makroregiony skupu bydła oraz sprzedaży wołowiny w ćwierćtuszach

Nazwa makroregionu	Woje wództwa wchodzące w skład makroregionu
centralny	kujawsko-pomorskie, mazowieckie, łódzkie, wielkopolskie, lubuskie
południowy	lubelskie, małopolskie, podkarpackie, świętokrzyskie, dolnośląskie, opolskie, śląskie
północny	podlaskie, pomorskie, warmińsko-mazurskie, zachodnio-pomorskie

Wykorzystanie możliwe z dokładnym podaniem źródła

**Zintegrowany System
Rolniczej Informacji Rynkowej**

Tablica 4. Średnie ceny netto sprzedaży elementów mięsa wołowego z przeznaczeniem na rynek wewnętrzny dla Polski oraz makroregionów w okresie: 1 – 7.04.2019 r.

Makroregion	Cena sprzedaży [zł/tonę]		Tygodniowa zmiana ceny [%]	
	rostbef z/k	udziec b/k	rostbef z/k	udziec b/k
Ogółem kraj	25 789	22 106	8,6	1,8
Południowo-zachodni	*	*	--	--
Wielkopolski	25 910	22 110	9,1	0,6
Północno-zachodni	*	*	--	--
Północno-wschodni	--	*	--	--
Mazowiecko-łódzki	23 584	21 561	8	5,5
Kujawski	--	*	--	--
Wschodni-dolny	*	22 727	--	0,8
Południowo-środkowy	*	*	--	--

* - z uwagi na ustawowy wymóg nieidentyfikowalności danych, ceny nie podano

3. Ceny bydła żywego³ w Polsce

3.1 Ceny cieląt i młodego bydła opasowego w handlu hurtowym

Tablica 5. Średnie ceny zakupu cieląt płci męskiej oraz młodego bydła opasowego

Kategoria bydła	Jednostka	Cena zakupu			Zmiana ceny	
		2019-04-07	2019-03-31	2018-04-08	tyg. [%]	roczna [%]
Byczki od 8 dni do 4 tygodni - typ mleczny	zł/szt	662,72	701,53	611,20	-5,5	8,4
Byczki od 8 dni do 4 tygodni - typ mięsny	zł/szt	935,77	939,90	803,00	-0,4	16,5
Młode bydło opasowe 6-12 m-cy	zł/kg w.ż.	--	--	--	--	--

* - z uwagi na ustawowy wymóg nieidentyfikowalności danych, ceny nie podano;

³ - W handlu hurtowym bydlęciem żywym badane ceny byczków od 8 dni do 4 tygodni dotyczą cieląt przeznaczonych do dalszego chowu pochodzących od bydła ras mlecznych w przypadku typu mlecznego oraz od bydła ras mięsnych, ogólnoużytkowych i krzyżówek z rasami mięsnymi w przypadku typu mięsnego

- W handlu targowiskowym monitorowane są występujące na tym rynku kategorie bydła

Wykorzystanie możliwe z dokładnym podaniem źródła

**Z i n t e g r o w a n y S y s t e m
R o l n i c z e j I n f o r m a c j i R y n k o w e j**

3.2 Ceny bydła na targowiskach

Tablica 6. Średnie krajowe ceny bydła uzyskane w transakcjach targowiskowych

Kategoria informacji	Tydzień		Zmiana tygodniowa [%]
	2019-04-05	2019-03-29	
<u>ciełeta 60-100 kg</u>			
cena min. w zł/kg	10,75	10,80	-0,5
cena max. w zł/kg	18,00	18,00	0,0
cena średnia w zł/kg	13,71	13,47	1,8
szacunkowa podaż w szt	102	105	-2,9
szacunkowa sprzedaż w szt	82	84	-2,4
wsk. warunków atmosferycznych **	3,0	2,8	7,1
<u>młode bydło opasowe</u>			
cena min. w zł/kg	7,05	7,15	-1,4
cena max. w zł/kg	7,10	7,15	-0,7
cena średnia w zł/kg	7,07	7,15	-1,1
szacunkowa podaż w szt	165	145	13,8
szacunkowa sprzedaż w szt	145	123	17,9
wsk. warunków atmosferycznych **	3,0	3,0	0,0
<u>krowy wybrakowane</u>			
cena min. w zł/kg	5,00	5,00	0,0
cena max. w zł/kg	5,00	5,40	-7,4
cena średnia w zł/kg	5,00	5,13	-2,5
szacunkowa podaż w szt	100	107	-6,5
szacunkowa sprzedaż w szt	83	86	-3,5
wsk. warunków atmosferycznych **	3,0	3,0	0,0

** - wsk. war. atmosferycznych zawiera się między liczbą 1 a 3 i jest średnią arytmetyczną z zanotowanych na targowiskach w dniu badań, jednego z trzech stopni pogody: 1-zła, 2-przeciętna i 3-dobra.

* - z uwagi na ustawowy wymóg nieidentyfikowalności danych, ceny nie podano

Metodyka badań targowiskowych

Notowania cen bydła na targowiskach realizowane są w 13 województwach w kraju (oprócz⁴: lubuskiego, opolskiego i zachodnio-pomorskiego) na maksymalnie 90 reprezentatywnych targowiskach.

Pod pojęciem targowisko rozumiany jest zorganizowany rynek lokalny, którego dominującymi uczestnikami są okoliczni producenci rolni.

Prezentowane ceny są cenami średnimi arytmetycznymi obliczonymi z odnotowanej liczby zawartych transakcji, tylko dla bydła w określonym wieku i przedziale wagowym:

1. cielęta do chowu lub na rzeź o wadze 60 – 100 kg, zarówno buhajki jak i jałówki,
2. młode bydło opasowe od 6 do 12 miesięcy,
3. krowy wybrakowane po selekcji i starsze powyżej 6 lat

Zestawienie cen dotyczy ostatniego tygodnia, natomiast na poszczególnych targowiskach badania cen dokonywane są raz w tygodniu, raz na dwa tygodnie lub raz w miesiącu (w zwyczajowo przyjęty dzień targowy lub w jeden z kilku dni targowych).

Obroty na tych rynkach mają charakter lokalny.

Notowań cen dokonują pracownicy Ośrodków Doradztwa Rolniczego

Uwaga:

Analiza handlu zagranicznego za styczeń 2019r. (dane wstępne) **oraz uboje bydła w styczniu 2019 r., są zawarte w wersji EXCEL biuletynu.**

Biuletyn „*Rynek wołowiny i cielęciny*” ukazuje się w każdy czwartek.

Informacje zamieszczane w tym biuletynie przekazywane są przez współpracujące z nami podmioty na podstawie Ustawy o badaniach rynkowych z dn. 30 marca 2001r.

Wydawca:

Ministerstwo Rolnictwa i Rozwoju Wsi,
Departament Promocji i Jakości Żywności
ul. Wspólna 30, 00-930 Warszawa,
tel. (022) 623-16-33, fax (022) 623-27-06

Internet: <http://www.minrol.gov.pl>, E-mail: biuletyn@minrol.gov.pl

Autor: Anna Pankiewicz tel. (022) 623-16-33 E-mail: Anna.Pankiewicz@minrol.gov.pl

⁴ w w/w województwach bydło w handlu targowiskowym nie występuje bądź ma charakter incydentalny